



YENİ ÖRGÜTLENME ANLAYIŞI ÇALIŞTAY BİLDİRİSİ

ÇALIŞMA GRUPLARI
NİHAT ÖZTÜRK
BÜLENT DEMİR
ALİ İSMET GENCER

Aralık 2015



CUMHURİYET HALK PARTİSİ YENİ ÖRGÜTLENME ANLAYIŞI VE MODELİ ÇALIŞTAYI

SONUÇ BİLDİRİSİ

GİRİŞ

Cumhuriyet Halk Partisi İstanbul İl Başkanlığı'mız "Partimizin Yeni Örgütlenme Anlayışı ve Modeli" konulu bir Çalıştay düzenlemiştir. İl Başkanlığımızın özel çağrısı ile partimizin çeşitli kademelerinde görev yapmış, bunun yanı sıra, çeşitli meslek ve sivil toplum örgütlerinde görev üstlenmiş katılımcılar bu Çalıştay'da yer almıştır.

Tüm katılımcılardan üç ayrı çalışma grubu oluşturulmuştur. Gruplara, 1980 öncesi dönem boyunca demokratik mücadelede canlarından olan İlçe Başkanlarımız;

Nihat Öztürk,

Bülent Demir,

Ali İsmet Gencer'in

adları verilmiştir.

Ayrıca; CHP İstanbul İl Kadın Örgütü'müzce oluşturulan bir çalışma grubu tarafından da bu konuda bir rapor sunulurken katkı verilmiştir.

İyileştirici kurumsal kurgularla dört ay boyunca yapılan toplantılar sonucunda; aşağıdaki yeniliklerin önerilmesine karar verilmiştir.

ÇALIŞMANIN TANITIMI

Çalışma Mekânı	CHP İstanbul İl Başkanlığı Binası
Çalışma Dönemi	03 Ağustos 2015 –15 Aralık 2015
Nihat Öztürk Çalışma Grubu Eş Başkanları	Hülya Alp, Prof. Dr. Tolga Yarman
Nihat Öztürk Çalışma Grubu Yazmanları	Derya Beyoğlu, Kadir Karşıgil
Bülent Demir Çalışma Grubu Eş Başkanları	Sevil Becan, Cavit Savcı
Ali İsmet Gencer Çalışma Grubu Eş Başkanları	Begüm Yavuz, Metin Ağırman

BÜTÜN GRUPLARIN ÜYELERİ

Bütün grupların (dört grubun) üyeleri aşağıdadır:

Nihat Öztürk Çalışma Grubu

Prof. Dr. Tolga Yarman, N. Hülya Alp, Derya Beyoğlu, Kadir Karşıgil, Fikret Çakır, Gökhan Taneri Vural, Halil Küzel, Haydar Aksoy, Mehmet Muş, Nilgün Güneri, Esmâ Tülin Candemir, Canan Sezenler, Muzaffer Ayhan Kara, İnci Beşpınar, Bozkurt Nuhoglu, Mustafa Kökçeli, Şeyma Dumrul, Yegâne Güley, Rahmi Ofluoğlu, Burhan Köseoğlu, V. Serhan Kotil, Can Pürüzsüz, Volkan Yıldız, Cangül Soydemir Avdar, Erol Kızılelma, Hasan Fehmi Mani, Sadi Özata, Sait Yılmaz, Suat Özçağdaş

Bülent Demir Çalışma Grubu

Sevil Becan, Cavit Savcı, Neşe Akkuş, Çetin Aktaş, Şükran Akyol, Tülay Ateş, Erhan Alptekin, Fatma Çiğdem Aydın, Dursun Bulut, Nazan Ekinci, Hilmi Develi, Mehmet Diribaş, Ziya Disanlı, Ali Kahrıman, Cem Kara, Tefik Sönmez Küçük, Erol Köktürk, Necdet Saraç, Nurettin Sarıbal, Fikret Şahin, Nazan Tok, Mehmet Süleyman Türker, Gül Yüksel

Ali İsmet Gencer Çalışma Grubu

Begüm Yavuz, Metin Ağırman, Ali Akbudak, Çetin Soysal, Prof. Dr. Erhan Doğan, Fırat Aykut, Tayfun İşbilen, Nurhan Coşkun, Ünal Karahasan, Şengül Yılmaz, Yusuf Günaydın, Cemal Coşkun, Prof. Dr. Yüksel Taşkın

İstanbul İl Kadın Örgütü Çalışma Grubu

Arzu Öner, Yüksel Çavuşoğlu, Füsün Sökmez, Şengül Yıldız, Yurdanur Kırıcı, Sevim Yavuz, Canay Seleksi, Şahanım Meter, Pelin Taşkiran

YÖNTEM

Çalışma grupları haftalık düzenli toplantılar yaparak, iletilen yazılı sunumlar ve yapılan katkılar üzerinden görüşlerini aktarmışlardır.

Yurttaşın ihtiyaç ve beklentilerini karşılayan, adalet ve güvene dayalı, katılımcı, çoğulcu, şeffaf, sorumluluk alan, hesap veren, ölçülebilir bir örgüt yapılanmasına ihtiyaç duyulmaktadır. CHP İstanbul İl Başkanlığı'nın "**yeni bir örgütlenme anlayışı ve modeli**" çalışmalarına katkı sağlamak üzere, partinin, yıllar içinde yaşayageldiği sorunların ve dar grupçu uygulamaların ortadan kaldırılması amaçlanmaktadır.

Genel Merkez ve Taşra örgütlenmesini bir bütün olarak görmekle birlikte, bu çalışma İstanbul özelinde gerçekleştirilmiştir. Dileğimiz, çalışmamızın il kongre delegelerimizce, giderek kurultay delegelerimizce sonuçlandırılma aşamasına taşınmasıdır.

Burada dile getirilen öneriler birbirleriyle eşdeğerdedir.

ÖZET

ÖNERİLER

1-ÖRGÜTLENME

Burada üç farklı özellikte örgütlenme dikkate alınmaktadır.

a) İdari birimlere göre örgütlenme

Dikey örgütlenme olarak tanımlanan bu örgütlenme; Genel Merkez, PM, MYK, İl, İlçe ve Mahalle Birimlerinde örgütlenme modelidir.

b) Toplum kesimlerine ve mekâna göre örgütlenme

Yatay (meclis tipi) örgütlenme olarak tanımlayabileceğimiz bu model İl ölçeğinde, farklı toplum katmanları için oluşturulmalıdır.

Bu çerçevede; Emekliler, Esnaf, Kobiler, işçiler, sanatçılar, engelliler gibi topluluklardan oluşacak meclisler ile özellikle İstanbul için üç ayrı Seçim Bölgesi zemininde oluşturulacak meclisler, sorunların, beklentilerin yakından ve hızlıca takip edilmesini sağlayacaktır.

c) Proje veya sorun odaklı örgütlenme

Bu örgütlenme modelinde il yönetimine bağlı temsilcilikler oluşturulur. Örneğin; Fikirtepe, Okmeydanı Kentsel Dönüşüm Projesi gibi sorunlara odaklı, temsilcilikler üzerinden yerinde bilgilendirme sağlanabilecektir. Kooperatifler gibi yapılar, bu örgütlenme modeliyle desteklenmelidir.

Partili olsun veya olmasın, çevre ve mekân duyarlılığı için insanlar kolayca bir araya gelebilmektedirler. Geleceğimize sahip çıkabilecek istekte olan yurttaşların, temsilcilikler üzerinden örgütlenebileceği bir yapı oluşturulması onların partimize yakınlaşmasını sağlayacaktır.

2-BAŞARIM ÖLÇÜTLERİ

Örgüt içerisinde üye performanslarının objektif bir biçimde izlenebilmesini sağlayan bir yazılım sistemi kurulmalıdır.

Belirlenen ölçütlere göre her üyenin başarımlarının ölçümünün yapılacağı ve sürekliliği olacak bu sistem, örgütün başarıya odaklanmasını, nitelikli, katılımcı üyelerin parti yönetim kademelerine gelebilmesini sağlayacaktır.

Bu sistem başta **eğitim, aidat ödeme, parti ekinliklerine katılım** ve **kıdem** ölçütlerine dayalı olarak her üyenin başarımlarının kolayca kaydedilip, herkes tarafından izlenebileceği internet tabanlı bir üye izleme kütüğü oluşturularak gerçekleştirilir.

Üyelerin başarımlarının ölçülmesine ilişkin kuralların yeni bir tüzük yaptırımıyla çerçevesi ve ilgili yönetmelikle düzenlenmesi gerekecektir.

Başarım ölçülmesi, puanlama esasına dayanır. Puanlama, aday olunacak göreve göre belirlenmelidir.

Buradaki sayısal ve oransal ölçütlerin yıl bazında hesaplanması önerilmektedir. Hesaplama yöntemi Parti Meclisi'nin alacağı karar doğrultusunda bir yönetmelik ile ayrıca detaylandırılmalıdır.

PUANLAMA			YETERLİLİK PUANLARI					
Başarım Ölçütleri	Puan	Ağırlık	PM	İl Yöneticisi	İlçe Yöneticisi	Mahalle Yöneticisi	Delege	Etkin Üye
Eğitim		↓						
Aidat								
Katılım								
Kıdem								
Toplam Puan								

*Ağırlık, yukarıdan aşağı azalacak şekilde belirlenmelidir.

3-SİYASETİN FİNANSMANI

Üyelik aidatının banka aracılığıyla ve düzenli ödeme talimatıyla üye tarafından ödenmesi takip sisteminin verimini ve ödemelerdeki saydamlığı sağlayacaktır. Bu konuda çalışılacak bankalar belirlendikten sonra, üyelere yapılacak duyuru ile bu talimatı internet bankacılığı/ mobil şube bankacılığı veya şubeden verebilecekleri belirtilir. Ayrıca ödeme sıklığını parti üyeleri istedikleri zaman verebilecekleri talimatla değiştirebilirler.

Üye aidatlarının, Partinin tüm gelirleri içerisindeki oranı arttırılmalıdır.

Aidatlardan ilçe Örgütüne ayrılan pay düzenli ödenerek, İlçe örgütünün aidatların ödenmesi konusundaki izleme görevi ve desteği arttırılmalıdır.

Genel ve Yerel Seçim adaylarının harcamaları denetlenmelidir.

4-PARTİ HAKEMLİĞİ

Hem üyenin, hem de seçmenin yaşadığı olumsuzluklara veya memnuniyete ilişkin bildirimde bulunabileceği ve bunlara dönük yanıt alabileceği, “Memnuniyet ve Şikâyet Geri Bildirim Sistemi” kurulmalıdır.

Adalet ve hakkaniyet duygusunun sarsıldığı durumlarda yaşanan sorunların, tarafları tatmin edecek biçimde aşılabilmesi için bir “Parti Hakemliği Kurulu” önerilmektedir.

İSTEMLER

- Etkin üye tanımlanmalıdır. Seçme ve seçilme hakkı ancak etkin üyenin olmalıdır.
- Mahalle delege seçimleri, çarşaf liste usulü ile yapılmalıdır. Bu olmaz ise, blok listelere dönük nispi temsil usulüyle yapılmalıdır. İlçe ve İl Kongreleri'nde aynı yaklaşım uygulanmalıdır. Aksi halde; partimizde seçimler sonrasında onarılması güç kamplaşmalar doğmaktadır. Parti yırtılmakta, giderek Türkiye'yi yırtmaktadır.
- Partimiz, parti içi (delegelerle) temsili demokrasi yerine, doğrudan tüm etkin üyelerle sağlanacak doğrudan demokrasiye geçmelidir. Günümüz iletişim teknikleri buna olanak vermektedir.
- Parti hesapları, bağımsız denetleme kuruluşlarınca denetlenmelidir.
- Mahalle parti temsilcisi, atama ile değil, seçimle göreve gelmelidir.
- Kontenjan adaylığı sadece bir kez mümkün olmalıdır.
- Tüm seçimlere katılım oranı arttırılmalıdır. Seçimlerde nitelikli çoğunluk aranmalıdır.

CUMHURİYET HALK PARTİSİ YENİ ÖRGÜTLENME ANLAYIŞI VE MODELİ ÇALIŞTAYI

ÇALIŞMA GRUPLARI ORTAK METNİ

1. Üyelik

- 1.1 Üyelik statüsü
- 1.2 Üyelik güncellemesi
- 1.3 Mevcut üyelerin başarıml(performans) ölçümü
- 1.4 Üyelerin niteliklerinin artırılması ve eğitimi
- 1.5 Üyelerin parti çalışmalarına aktif katılımı
- 1.6 Üyelik hakları ve iç hukuk

2. Örgütlenme

- 2.1 Kurumsallaşma ve Yönetim Anlayışı
- 2.2 Mahalle Örgütlenmesi
- 2.3 İlçe ve İl Örgütlenmesi
- 2.4 Kadın ve Gençlik Örgütlenmesi
- 2.5 Yerel Yönetimler
- 2.6 Parti Disiplin Süreci

3. Parti İçi Seçim ve Önseçim

- 3.1 Mahalle Seçimleri
- 3.2 Parti Yönetimi Seçimleri
- 3.3 Önseçim

4. İletişim

- 4.1 Parti İçi İletişim
- 4.2 Seçmen İletişimi

5. Gelir Kaynağı Sağlama

1. ÜYELİK

1.1 Üyelik Statüsü

Etkin Parti Üyeliği, zorunlu eğitim sürecini tamamlama, parti çalışmalarına katılım, aidat ödeme yükümlülüğünü yerine getirme gibi kıstaslarının tamamını taşıyan kişiye ait bir sıfat olmalıdır.

Üye; Aktif Üyelik ölçütlerini yerine getirmeyen partilidir. Seçme ve seçilme hakkına sahip değildir.

1.2 Üyelik güncellemesi

Mevcut üyelerin güncellenerek üyelik statüsünün yenilenmesine ihtiyaç vardır.

Bilgisayar desteği ile aidat ödeyip ödemediği, parti etkinliklerine katılıp katılmadığı kolayca saptanabilecek üyelerin, Etkin Parti Üyesi olarak kayıtları yenilenmelidir. Parti etkinliklerine ısrarla katılmayan üyelere yapılan çağrı neticesinde, dönüş yapan ve görüşülen üyelerin de belirtilen ölçütleri sağlamaları sonucu etkin üyelikleri gerçekleştirilmelidir.

Yenilenen üyelik işlemlerinden sonra parti üyeleri parti okullarının eğitimine katılırlar.

1.3 Mevcut üyelerin başarımların ölçülmesi

Örgüt içerisinde üye başarımların ölçülmesinin objektif bir biçimde izlenebilmesini sağlayan bir yazılım sistemi olmalıdır.

Belirlenen ölçütlere göre her üyenin başarımların ölçülmesinin yapılacağı bu sistem, örgütün başarıya odaklanmasını ve nitelikli, katılımcı üyelerin parti üst kademelerine gelebilmelerini sağlayacaktır.

Üye başarımların ölçütleri **objektif bir biçimde** izlenmeli ve ölçülmelidir.

- Eğitim
- Aidat
- Katılım
- Kıdem

gibi ölçütlere dayalı olarak her üyenin başarımların ölçülmesinin kolayca kaydedilip herkes tarafından izlenebileceği **internet tabanlı bir üye izleme bankası** oluşturularak yapılmalıdır. Üyelerin izlenmesi ve ölçülmesine ilişkin kuralların yeni bir tüzük maddesiyle çerçevelenmesi ve ilgili yönetmelikle düzenlenmesi gerekecektir. Performansları “iyi” olan üyeler takdir edilmeli ve ödüllendirilmelidir.

1.4 Üyelerin Niteliklerinin Artırılması ve Eğitimi

Yeni üyeler için bir yükümlülük haline getirilecek olan temel eğitim programının dışında partililerin seçmenlerle iletişimi ve diğer parti görevlerini daha iyi yerine getirilebilmeleri için belirli eğitimler alması gerekir.

Bu çerçevede:

■ **Yüz yüze eğitim sistemi,**

bir de

■ **Uzaktan eğitim sistemi**

kurulması önerilir.

Eğitim görsel olarak bu sistemde konularına göre modüler olarak belirlenecektir. Bu sayede parti adına, seçmenle temasa geçen her kademedeki partili arasında söylem birliği oluşacaktır. Seçim çalışmalarını ilgilendiren eğitimler ise, belirlenen seçim tarihinin bir yıl öncesinden başlamalıdır.

1.5 Üyelerin parti çalışmalarına katılımının arttırılması

CHP örgütünün, hem paylaşan, hem örgütlenen hem de sonuç alan bir örgüt olabilmesi için; üyeler her konuda sırt sırta vermeli, birbirine güven duymalı, samimî bir ilke ve inanç birliği içinde olmalıdır.

Her konuda paylaşılan bir bilginin sorumluluğu ve gereği konusunda üyelerimiz gerekli çalışmaları yapmalıdır. Üyelerin partiye daha aktif ve üretken olarak katılımlarının sağlanması için örgüt içindeki etkinlikleri arttırılmalıdır.

Etkin Üyeler, ihtiyaç duyduklarında **1/20 imza ile** danışma kurulu toplantıları ve örgüt toplantıları (ilçe kongre toplantıları) çağrısında bulunabilmelidirler.

1.6 Üyelik Hakları ve İç Hukuk

Partide üyelik hukukunun gözetilmesi, Partinin, partiler yasası ve parti tüzüğü ile kendini bağlaması gerekir.

Bilgi isteme hakkı güvence altına alınmalıdır. Her üye herhangi bir konuda yönetimlerden bilgi isteyebilir. Yönetimler; istenilen konuyla ilgili bilgiyi, talep eden üyeye, 15 gün içerisinde vermelidirler.

Hem üyenin, hem de seçmenin yaşadığı tüm olumsuzluklara ya da memnuniyete ilişkin bildirimde bulunabileceği ve yapılan işlem ya da verilen yanıtla ilgili geri bildirim alabileceği, “memnuniyet ve şikâyet geri bildirim sistemi” kurulmalıdır.

Adalet ve/hakkaniyet duygusunun sarsıldığı durumlarda yaşanan sorunların, tarafları tatmin edecek biçimde aşılabilmesi için bir **Parti Hakemliği** kurulması önerilmektedir. Aynı dönemde yüksek sayıda yapılan üyeliklerin oluşturacağı dengesizliklerin önlenmesi için; MYK tarafından bir yıl içinde 12. Maddeye göre yapılan üyelerin sayısı ilçenin kayıtlı üyesinin 1/250’sini geçmemelidir.

2. ÖRGÜTLENME

2.1 Kurumsallaşma ve Yönetişim Anlayışı

Kurumsallaşma; partinin temel fonksiyonlarını tüm parti birimlerinin aynı standartlarda ve ortak kurallara uyarak yerine getirmesini, seçmenle iletişim kurarken ortak bir dil benimsemesini, partinin, parti kurulları tarafından belirlenen politikalarının her yerde aynı biçimde aktarılmasını gerektirir. CHP bu anlamda, halen, iyi bir performans sergileyememektedir. Parti adına hareket eden ve konuşan kişiler birbiriyle çok farklı, uyumlandırılması zor politik tutumlar takınabilmekte ve bunları parti adına ifade etmektedir. Eğer planlı ve bir biçimde farklı toplumsal gruplara farklı bir dille mesaj vermek gibi bir yöneliş yoksa bu durum, parti kurumsal kimliğine zarar verir. O nedenle parti adına konuşan ve hareket eden kişilerin söylem ve davranışları kurumsal bir niteliğe kavuşturulmalıdır. Bunun için tüm üyelerin ve yöneticilerin eğitilmesi gerekir.

Parti birimlerinin bir olay/durum karşısında nasıl davranacağı kurumsal ve standart hale getirilmelidir. Bu bağlamda prosedürler ve standartlar geliştirilmeli, üye ve temsilcilerinin prosedür ve standartlara uygun davranması beklenmelidir.

Partimizin kurumsal ilkeleri işleten, mahalleden İlçe’ye, İl’e ve Genel Merkez’e doğru yeni bir örgütlenme anlayışına ihtiyacı vardır. Bu anlayış, şu hususları içermelidir:

- Karar vericiler ile uygulayıcılar, aynı kişilerden oluşmamalıdır Stratejik kararları alan üst düzey yöneticiler, işlemsel düzeydeki işlere karışmamalıdır.
- Etik ilkelere bağlı olunmalıdır.

- Her görevin; görevlisinin, sorumlusunun ve yetkilisinin yeterince belirgin ve ayrımlanmış olduğu (yetki ve sorumluluk karmaşasının yaşanmadığı), bir yapı tesis edilmelidir
- Bu yapı, şeffaf ve hesap verebilir olmalıdır.
- Bu yapı, performansa dayalı görevlendirme yapabilmelidir.
- Kaynak yönetimi etkin planlama ile yapılmalıdır.
- Kurumsal menfaatler, kişisel menfaatlerin üstünde tutulmalıdır.
- İl, ilçe, temsilcilikleri, partimizin kimliğini yansıtır standart uygulamalar sergilemelidir.

2.2 Mahalle Örgütlenmesi

Örgüt modeli, mahalle ölçeğinden başlayarak yeniden yapılandırılmalı, çağdaş siyaset yapma biçimine uygun bir örgütlenme anlayışı oluşturulmalıdır.

Katılımcılık ve örgütsel güçlü yapıyı yaşatma adına “politika üretim sürecinin”, en alt birim olan, mahalleden başlayarak, İlçe ve İl kongrelerinden, en üst organa (Kurultay’a) taşınması sağlanacaktır. Böylece; Kurultaylar, politika üretme işlevini, bilhassa, kazanacaktır.

Mahallede işlevsel bir örgüt yapısı kurulmalı ve tanımlanmalıdır.

Mahalle ölçeğinde devlet ve belediye hizmetlerini takip eden hizmet birimleri kurulmalıdır. Bu birimler yoluyla yapılan tespitlerin izlenebilir şekilde akışı sağlanmalıdır. Böylelikle, sisteme, parti politikalarına ve parti grubu çalışmalarına kaynak oluşturacak bir veri bankası dâhil edilmelidir.

Mahalle birimlerine, tüzükte yer ve bütçe verilmelidir.

Mahallerin karar alabilme yetkinliği olmalıdır.

2.3 İlçe ve İl Örgütlenmesi

Partiye, üyeliği gözetilmeksizin çeşitli toplumsal kesimleri temsil eden kişilerden ilçe ve il bazında meclisler oluşturulmalıdır.

Bu meclislerde söz konusu kesimlerin sorunlarına dönük siyasalar geliştirilmelidir.

2.4 Kadın ve Gençlik örgütlenmesi

Gençlik ve Kadın Kolları, **“kol” kavramının** içine sıkışmış olmaktan çıkartılmalıdır. Her yönetim biriminin içinde, gençler ve kadınlardan oluşan, hedef kitlelere hizmet vermeye yönelmiş, “kurullar” olarak, yapılmalıdır (Sözgelimi, kadın kurulları içinde erkekler de bulunmalı; erkeler, kadınlara yönelik etkinlik ve çalışmaların bir parçası olmalıdır.)

Tüm yönetim birimleri için, “eş başkanlık” mekanizması kurulmalıdır ve işletilmelidir. Genç üyeler için kültürel, sportif ve düşünsel etkinliklerin icra edileceği, gençlik kampları / akademileri, tasarlanmalıdır; bunlar düzenli olarak uygulanmalıdır.

2.5 Yerel yönetimler

Yerel Yönetim-Belediyecilik anlayışı değiştirilmelidir.

Belediye uygulamalarının partinin belirlediği yerel yönetim ilkeleri ve politikaları kapsamında yapılması sağlanmalıdır.

Genel Merkez ve İl bazında **Yerel Yönetimler Masası** kurulmalıdır.

Belediyeler arası dayanışma ve eşgüdüm kurulması ile verimliliğin yanı sıra, ortak amaçlar ve partinin kurumsal kimliği korunmalıdır.

Bu kapsamda:

- BİT’ler, tekrar ele alınarak, gerçekten kamu hizmeti sağlayan kurumlara dönüştürülmelidir.
- Uzmanlık gerektiren komisyonlarda Sivil Toplum Örgütleri temsilcileri ve Meslek Odalarının katılımı sağlanmalıdır.

Ayrıca tüm yönetim kademelerinde devlet ve belediye hizmetlerini takip eden hizmet birimleri geliştirilmelidir.

Kaynakların (insan, bilgi ve gelir) sağlanmasına ilişkin yönetim birimleri oluşturmalıdır.

2.6 Parti Disiplin Süreci

Disiplin Kurulları, partililerin başvurusu yoluyla da (en az üç üyenin başvurusu koşuluyla) çalışmalıdır.

Üyelerin ve yönetim birimlerinin yaptığı çalışmalar, mutlaka denetlenmelidir.

Partide daha önce işletilmiş olan “**parti denetçiliği**” mekanizmasının işlevini üstlenecek, parti içindeki tüm çalışmaların ve etkinliklerin uygunluklarını denetleyecek ve bağımsız çalışacak bir **izleme, ölçme ve değerlendirme kurulu** kurulmalıdır.

Parti hakemliği kurulması ile üyelerin parti içinde birbirleriyle veya parti yönetimi ile yaşadıkları sorunlarda **Parti Hakemi ’ne** başvurabilmeleri önerilmektedir.

3. PARTİ İÇİ SEÇİM ve ÖNSEÇİM

3.1 Mahalle Seçimleri

Parti içi demokrasinin, temel taşlarından olan delege seçimlerinin, bugünkü şekliyle, **temsiliyet sorunu** yarattığı, hatta buralardan başlayarak partide uzlaşmaz ayrışmalara neden olduğu bilinmektedir.

Bu çerçevede mahallelerdeki çeşitli grupları kapsayacak adil bir seçim sistemine ihtiyaç saptanmıştır.

Sorun, örneğin; yarışan listelerin ağırlıkları oranında temsil edilmelerini sağlamak suretiyle, giderilebilecektir.

3.2 Parti Yönetimlerinin Seçimi

Çarşaf liste uygulamamız esas olmakla beraber, tüzüğümüz hükmü ile benimsenebilecek blok liste uygulaması ancak nispi temsil yöntemiyle gerçekleştirilmelidir. Aksi takdirde seçimler sonrası önemli ayrışmalar yaşanmakta ve süreç hep böyle devam etmektedir.

“**Anahtar liste**” uygulaması caydırılmalıdır.

Parti Meclisi seçimi ile Genel Başkan seçimi aynı zamanda ve birlikte olmalıdır.

Parti içi demokrasi adına, yönetim kademelerinde biri kadın, biri erkek olmak üzere Eş Başkanlardan oluşan yönetim sistemi önerilmektedir.

Nispi temsil kuralları, İl Kongresi delegeleri ve Kurultay delegelerinin seçimleri için de geçerli olmalıdır.

Tüzüğümüzde belirtilen **gençlik ve cinsiyet kotasına** uyulmalıdır.

3.3 Önseçim

- Genel ve Yerel Seçimlerde Tüm Seçim Bölgelerinde ön seçim yapılması sağlanarak, kontenjan sınırının toplam yüzde 5’i geçmemesi sağlanmalıdır,
- Ön seçimler, seçme ve seçilme hakkını kazanmış “etkin üyelerle” yapılmalıdır.
- Ön seçimlerde “anahtar liste” kullanımı yasaklanmalıdır.
- Ön seçim tarihi en az 6 ay önceden duyurulmalıdır.
- Ön seçime girecek olan adayların incelemesini yapacak olan organ Tüzükte Parti Meclisi olarak belirtilmiştir. Tüzük maddesine sadık kalınmalıdır.
- Ön seçime katılacak olan üyeye davet, yazılı ve imzalı tebliğ edilmeli, katılmaması durumunda seçme ve seçilme veya aday olabilme hakkından belirli bir süre mahrum kalacağı bildirilmelidir.

- Ön seçimler merkez denetim kurulları tarafından denetlenmelidir.
- Etik ve tüzük dışı uygulamalar disiplin kurullarınca cezalandırılmalıdır.
- Ön seçimlerde gençlik ve cinsiyet kotasına titizlikle uyulmalı, seçilebilecek noktalarda “fermuar” sistemi uygulanmalıdır.
- Yapılan ön seçim listeleri, kota uygulanmasının ana listeye yansımaları dışında hiç bir değişikliğe maruz kalmamalıdır.
- Ön seçimlerde parti üst kurulları ve seçilmiş yerel yöneticiler, tüm adaylara eşit mesafede olmalıdır.
- Parti yönetim kademelerinde bulunan adayların hiç biri, kontenjan adaylığına talip olmamalı, ön seçime katılmak onlar için de zorunlu kılınmalıdır.
- Kontenjan milletvekili olmuş bir aday, tekrar kontenjan aday olamamalı, önseçime girmelidir.
- Önseçime girecek adayın bütçesine sınırlama getirilmelidir; bunun denetimi Parti tarafından yapılmalıdır.
- Tüm adayların kampanya süreci ortak bir merkezden yönetilmelidir

4. İLETİŞİM

4.1 Üye İletişimi

Aday üye ve üyelik sürecinde öncelikle kişilere örgüt kültürü ve örgütsel davranış biçimi kazandırılarak aidiyet duygusu arttırılmalıdır.

Yeni bir üyeye, temel eğitim verildikten sonra, ona görev önermek sureti ile aidiyeti sağlanır. Görev verildiğinde, üye örgütle kaynaştırılır. Bu suretle, ona örgütsel davranış kabiliyeti kazandırılabilir.

Örgüt toplantıları, Danışma Kurulları, İl ve İlçe Kongrelerinde karar tasarılarının alınması esas olmalıdır.

İl ve İlçelerde güncel konular veya Genel Merkez tarafından talep edilen konularla ilgili çalışma grupları kurulur. Buralardan oluşacak raporlar, İl Yönetimi'ne ve Genel Merkez'e iletilir.

Parti içi demokrasiyi işletebilmek amacı ile sadece yukarıdan aşağıya değil, kararlarda üyelerin ve parti aktivistlerinin deneyim ve görüşlerinin dikkate alınacağı **iletişim kanalları çift yönlü** çalıştırılır.

Parti üyelerinin parti ile ve birbirleriyle ilişkisini düzenleyecek ve bu ilişkinin gelişmesini, derinleşmesini ve yaygınlaşmasını sağlayacak bir **dijital platform** kurulmalıdır. Bu dijital platform bir tür kapalı “Facebook” ya da “Linkedin” gibi çalışabilir.

Üyeler böylesi ağlar üzerinden üye aidatlarını ödemeye teşvik edilmelidir.

Üye aidatı ödemeyenler üyelik hukukundan fiili olarak ve kurumsal/teknolojik nedenlerle yararlanamamalıdır. Bu platform sayesinde üyeler, üye grupları, çeşitli örgüt birimleri, yapıcı projelerine ortaklar bulabilir. Platformun sağlayacağı dayanışma ağı sayesinde üyeler birbirlerini tanır; birbirlerine destek olur.

4.2 Seçmenle İletişim

Seçmenle özdeşleşme ve parti politikalarını anlatmada süreklilik önemlidir.

Sadece seçim öncesi değil sürekli iletişim gerçekleştirilmelidir.

Başarının bir yolunun, gündemi belirleyebilme gücünden geçtiği asla unutmamalıdır.

İktidarın yaptığı yanlış uygulamaları, halkın çıkarına ve yasalara aykırı faaliyet kararlarını eleştirmek kadar, parti siyasi kadrolarının konu ile ilgili mesajlarını halka iletmedeki süreklilik de önemlidir.

Geliştirilen veya geliştirilecek projelerle; gerek yazılı, gerekse görsel basında gündemi belirleyici etkinlikler, çalışmalar yaparak yer almalıdır; konuya dönük olarak, kamuoyunun dikkati çekilmelidir.

5. KAYNAK YARATMA

CHP Yönetimi’nde Gelir Kaynağı Yaratmadan Sorumlu Genel Başkan Yardımcılığı oluşturulmalı, İl ve İlçelerde devamlılığını sağlayacak bir model uygulanmalıdır.

■ Üyelikte aidat, talimat ile Telefon veya Banka üzerinden alınmalı; bu durum tüzükte tanımlanmalıdır.

■ Parti vasıtasıyla kamu görevine seçilen ve atananların maaşlarından belirlenen oranlarda kesilecek miktar partiye gelir olarak kaydedilmelidir.



CUMHURİYET HALK PARTİSİ

YENİ ÖRGÜTLENME ANLAYIŞI VE MODELİ ÇALIŞTAYI

ÇALIŞMA GRUPLARI RAPORLARI

ÇALIŞMA GRUPLARININ KONU BAZINDA GÖRÜŞLERİ

1. ÜYELİK	Nihat Öztürk Grubu	Bülent Demir Grubu	İsmet Gencer Grubu
1.1 Üyelik Statüsü	<p>1-Parti Gönüllüsü Parti gönüllüsünün seçme ve seçilme hakkına sahip olmadığı hükmüne tüzükte yer verilmelidir</p> <p>2- Üye Üyelik kıstaslarından biri olan aidat ödeme yükümlülüğünü yerine getirdiği halde, “zorunlu eğitim süreci” ve “parti faaliyetlerine etkin katılım” olarak isimlendirilebilecek diğer kıstasların gereğini tam anlamıyla yerine getirmeyen partilidir. Bu kişilerin seçme ve seçilme hakkına sahip olmadıkları tüzükte düzenlenmelidir.</p> <p>3-Aktif Üye Üyelik kıstaslarının tamamını karşılayan, seçme ve seçilme hakkına sahip olan üyedir. Bir üyenin “aktif” (etkin) üye olabilmesi için, üyelik kıstaslarının tamamını karşılamak kaydıyla 6 ay süreyle “üye” statüsünde çalışması zorunlu olmalıdır.</p>	<p>1-Aday Üye Öncelikle yılda 12 – 120 TL kadar aidat ödemek zorundadır. Aday üye, partinin yaptığı her türlü etkinliğe katılır. Parti okullarının vereceği dört eğitim programına katılmak ve sertifika alma yeterliliğini yerine getirmekle yükümlüdür.</p> <p>2-Üye Aday üyelik koşullarını yerine getiren herkes etkin üyedir. İlçeler etkin üyelik hakkını kazanan üyeleri düzenli listeler ile ilan eder, ilgili il başkanlığına ve Parti Genel Merkezi’ne bildirirler.</p>	<p>1-Aktif Üye Üyenin CHP ile ilişkisini, kendi eliyle yürütülmesi ve geliştirilmesi gerekmektedir. Kadın kolları ve diğer kollarda çalışacak olanların üye olurken hangi kurulda çalışabileceği belirlenmelidir. Önseçimde, aktif üyelere oy kullanılmalıdır. Seçenekli olarak, aktif üye, belirlenen 10 faaliyetin en az 6’sını yapmak zorunda olacaktır. Bu faaliyetler üyenin arşivine eklenecektir.</p> <p>2-Pasif üye 3-Sempatizan Üye olmayıp partiye sempati duyan ve parti faaliyetlerine katkıda bulunmak isteyenler (SHP Tüzüğü’nde, bu bağlamda, PARTİDAŞ kavramı kullanılmıştır.)</p> <p>Üyelik hak ve hukukunun değerlendirme süreci partimizin tüzüğünde belirtilen yönetim ve karar adımlarının, partimizin işletim biçiminin bir bilgisayar programı ile desteklenmesi gerekmektedir. Bu işe, tüzüğün işletim sistemi yazılımıyla gerçekleştirilecektir.</p> <p>Üyenin partiye başvuru yapıp kabul edilmesiyle birlikte, bir şifre ve partinin ürettiği e-posta adresiyle üye, sisteme dâhil edilir. Bu sisteme girmek için üye öncelikle aidatını öder</p>

1.2 Üyelik Güncellemesi

Mevcut üyelerin analizi ve güncellenmesi yapılmalı; başka partiye üye olanlar ve var olmayan üyeler saptanmalıdır.

Parti etkinliklerine ısrarla katılmayan üyeler saptanmalı, belirli kıstaslara dayalı olarak üyeliklerin yenileneceği bir ay öncesinden yazılı olarak bildirilmelidir.

Yapılan çağrıya yazılı olarak yanıt veren üyelerle görüşülmeli ve üyelikleri yenilenmelidir.

Üyeliği askıya alınan ya da yenilenen üyenin "aktif üyelik" kıstaslarını karşılaması ve öngörülen süreyi doldurması halinde "aktif üye" olabilmesi olanaklı kılınmalıdır.

Parti bugüne kadar üyelik hakkını kazanmış tüm üyeleri güncellemek için tümünü bir ay süreli askıya çıkarır.

Bu süre zarfında başvuran ve başvurulardan sonraki süreçlerde parti okulunca hazırlanacak aday üyeler için verilecek hızlandırılmış eğitim çalışmalarına katılarak (parti kademelerinde görev yapan veya yapmakta olanlar örneğin yönetici, ilçe, il ve kurultay delegeleri, meclis üyesi, çalışma komisyonlarında görev yapmış ve yapmakta olan üyeler hariç, üyelik aidatlarını ödeyerek üyelik sıfatı kazanırlar; etkin üyelik haklarından yararlanırlar.

Bilgisayar Programı desteği ile parti üyelerinin en son statüsü, aidatlarını ödeyip ödemediği, parti faaliyetlerine aktif katılıp katılmadığı, parti eğitimlerine katılımı gerçek zamanlı olarak ve anlık bir biçimde izlenebilir.

Üyeler bu ağ üzerinden üye aidatlarını ödemeye teşvik edilecek, üye aidatı ödemeyenler üyelik hukukundan fiili olarak ve kurumsal/teknolojik nedenlerle yararlanamayacaklardır.

Parti hukukundan yararlanılabilmesi için bu ortama üyelik zorunlu kılınmalıdır.

Üyenin partiye başvuru yapıp kabul edilmesiyle birlikte bir şifre ve partinin ürettiği e-posta adresiyle, üye, sisteme dahil edilir. Bu sisteme girmek için üye öncelikle aidatını öder .

1.3 Mevcut Üyelerin Performans (Başarım) ölçümü

Üye performansları objektif **bir biçimde** izlenmeli ve ölçülmelidir.

Bunlar:

- Eğitime katılım,
- Görevlendirme / görev alma,
- Parti etkinliklerine katılım,
- Örgüt toplantılarına katılım,
- Seçim çalışmalarına katılım,
- Mahallelerde seçmene yönelik çalışmalara katılım,

Proje, öneri sunma...

Vb. kıstaslara dayalı olarak her üyenin performansının kolayca kaydedilip herkes tarafından izlenebileceği **internet tabanlı bir üye izleme bankası** oluşturularak yapılmalıdır. Üyelerin izlenmesi ve ölçülmesine ilişkin kuralların yeni bir tüzük maddesiyle çerçevelenmesi ve ilgili yönetmelikle düzenlenmesi gerekecektir.

Performansları ‘iyi’ olan üyeler takdir edilmeli ve ödüllendirilmelidir. Özellikle gençleri ve kadınları partiye çekmek için mümkünse her mahallede bir, hiç değilse her ilçede birkaç ‘Kültür Evi’ açılmalıdır. Kültür evleri bir yandan kafe hizmeti verirken, öte yandan özellikle mahalleye, ilçeye ve kente yönelik projeler başta olmak üzere her türlü proje çalışmasının geliştirildiği yerler olarak tasarlanmalıdır. Kültür evi bir kamu iktisadi kuruluşu olarak tesis edilmelerinde yarar görülmektedir.

ine genç üyeler için kültürel, sportif ve düşünsel aktivitelerin icra edileceği gençlik kampları/akademileri tasarlanmalı ve düzenli olarak uygulanmalıdır.

Gençlere, proje geliştirme ve projelerini sunma olanaklarını tanımanın dışında, onlara danışmanlık ve rehberlik hizmeti sunacak, staj olanakları sağlayacak ve kentin tamamına dönük çalışacak bir merkez olarak tasarlanmış olan proje ilişkide sunulmaktadır.

Örgüt içerisinde herkesin her kademede çalışabilmesi ve bu çalışmalar sonucunda yükselebilmesi için bir performans sistemi olmalıdır.

Bu sistem:

- Temel hak ve öncelikler
- Ölçme ve değerlendirme
- Geri bildirimler

İçeren sistematik bir süreç ile ölçülen performans ölçümü ile topyekün başarıyı getirecektir. Sistem ayrıca nitelikli üyelere objektif kıstaslarla parti üst yapılanması imkânını da sağlayabilecektir.

Bilgisayar ortamı vasıtasıyla aday performans kıstaslarının ölçülebilir/izlenebilir olması sağlanacaktır. Önceden belirlenen aday performans kıstaslarını karşılama oranlarına göre hesaplanan puanlarına bakılarak üyelerin adaylık değerlendirmeleri yapılabilecektir.

1.4 Üyelerin Niteliklerinin Artırılması ve Eğitimi

Yeni üyeler için bir yükümlülük haline getirilecek olan temel eğitim programının dışında, mevcut üye yapısına yönelik periyodik eğitimler verilmelidir.

Özellikle eğitim programlarında; parti programı, parti yönetimince alınan stratejik kararlar ve siyasal gelişmelerle ilgili parti görüşlerine ilişkin bölümler, mutlaka bulunmalıdır. Böylece parti adına seçmenle temasa geçen her kademedeki partili arasında söylem birliği oluşacaktır.

Performansları ‘‘iyi’’ olan üyeler takdir edilmeli, sertifika/plaket verme, üst yönetim toplantılarına katılma ya da üst yönetimle tanışma toplantıları, kültürel etkinlikler ve geziler gibi organizasyonlar yoluyla ödüllendirilmelidir. Kuşkusuz performans ölçümlerine en çok adaylık süreçlerinde önemli bir değerlendirme aracı olarak başvurulmalıdır.

Verilecek temel eğitim programı:

- Kendimizi, kültürümüzü, seçmenimizi anlamamıza yardımcı olacak, ‘‘Farkındalık Eğitimi’’
- Özellikle seçmeni kazanmaya dönük ikna çalışmalarında görev alacaklar, seçmenle ve medya ile iletişim kuracaklar için gerekli ‘‘Temel İletişim Becerileri’’
- Seçim çalışmalarına dönük ‘‘Kampanya Eğitimi’’
- Temel parti ilkelerimiz, parti programı, parti tüzüğü, parti aidiyeti ile ilgili eğitim
- Demokrasi, demokrasi kültürü ve sosyal demokrasi ile ilgili eğitimi

içermeli; olabildiğince yetkin kadrolar eğitim vermelidir. Eğitim programı sonunda verilecek sertifikanın, parti dışında da geçerli sayılabilecek, akademik, hata uluslararası bir nitelik taşıması üyelerin eğitime olan ilgisini arttırabilecektir.

Parti üyelerinin kendilerine verilecek görevleri yerine getirebilmeleri için parti okulunca, belirlenen tarihlerde sürekli eğitimler verilir.

Seçim çalışmalarını ilgilendiren eğitimler ise, belirlenen seçim tarihinden bir yıl öncesinden başlar.

Partililerin seçmenlerle iletişimi ve diğer parti fonksiyonlarını daha iyi yerine getirilebilmesi için belirli eğitimler alması gerekir.

Bu eğitimlerin içeriği son derecede iyi, özenli tasarlanmalı, insanlar eğitimi iş olsun diye değil gerçekten işe yaradığı için almalıdır ve süreci böyle bir çerçevede, hissetmelidir.

Bir yüz yüze eğitim sistemi, bir de uzaktan eğitim sistemi, kurulmalıdır. Eğitim görsel olarak bu sistemde konularına göre belirlenecektir.

İlçe yöneticileri, belediye meclis üyelikleri il ve ilçe başkanlık birimleri ve benzeri birimlere ilişkin, eğitim modülleri hazırlanabilir.

	<p>Özellikle gençleri ve kadınları partiye çekmek için mümkünse her mahallede bir, hiç değilse her ilçede birkaç “Kültür Evi” açılmalıdır. Kültür evleri bir yandan kafe hizmeti verirken, öte yandan özellikle mahalleye, ilçeye ve kente yönelik projeler başta olmak üzere her türlü proje çalışmasının geliştirildiği yerler olarak tasarlanmalıdır. Kültür evi bir kamu iktisadi kuruluşu olarak tesis edilmelerinde yarar görülmektedir.</p>		
1.5 Üyelerin Parti Çalışmalarına Katılımının Arttırılması	<p>Üye performansları objektif bir biçimde izlenmeli ve ölçülmelidir.</p> <p>Ölçme;</p> <ul style="list-style-type: none">■ Eğitime katılım,■ Görevlendirme / görev alma,■ Parti etkinliklerine katılım,■ Örgüt toplantılarına katılım,■ Seçim çalışmalarına katılım,■ Mahallelerde seçmene yönelik çalışmalara katılım, <p>Proje, öneri sunma, vb. kıstaslara dayalı olarak her üyenin performansının kolayca kaydedilip herkes tarafından izlenebileceği internet tabanlı bir üye izleme bankası oluşturularak yapılmalıdır. Üyelerin izlenmesi ve ölçülmesine ilişkin kuralların yeni bir tüzük maddesiyle çerçevelenmesi ve ilgili yönetmelikle düzenlenmesi gerekecektir.</p> <p>Yine genç üyeler için kültürel, sportif ve düşünsel aktivitelerin icra edileceği gençlik kampları/akademileri tasarlanmalı ve düzenli olarak uygulanmalıdır.</p> <p>Gençlere, proje geliştirme ve projelerini sunma olanaklarını tanımanın dışında, onlara danışmanlık ve rehberlik hizmeti sunacak, staj olanakları sağlayacak ve kentin tamamına dönük çalışacak bir merkez olarak tasarlanmış olan proje ilişkide sunulmaktadır.</p>	<p>Üyelerin partiye daha aktif ve üretken olarak katılımlarının sağlanması için örgüt içindeki etkinlikleri arttırılmalıdır.</p> <p>Üyeler, danışma kurullarına, il ve ilçe kongrelerine, kurultaylara kongre üyelerinin 1/10’unun imzasıyla karar tasarısı sunarlar.</p> <p>Ayrıca ihtiyaç duyduklarında 1/10 imza ile danışma kurulu toplantıları ve örgüt toplantıları (ilçe kongre delegelerinin) çağrısında bulunurlar.</p> <p>Katılımcılık ilkesinin tam olarak uygulanması sağlanmalıdır. Örneğin Cumhurbaşkanı seçimi, koalisyon kararı, tezkere gibi devleti ve toplumu derinden etkileyen konularda parti üyelerinin görüşlerinin alınması aynı zamanda halk nezdinde partinin konumunu güçlendirecektir.</p>	<p>Mutlu bir CHP ailesi, saygının, sevginin, emeğin, güvenilirliğin karşılık bulmasıyla; bunun da başarıyla perçinlenmesiyle olanaklıdır. Mutlu CHP aile üyelerinin, zincirleme örgüt yöntemi ile örgütlenmesi, tabanda yayılması önemlidir.</p> <p>CHP ailesinin, hem paylaşılan, hem örgütlenen hem de sonuç alan bir örgüt olabilmesi için; üyeler, her konuda sırt sırta vermeli, birbirine güven duymalı, samimi bir ilke ve inanç birliği içinde olmalıdır.</p>

<p>1.6 Üyelik Hakları ve İç Hukuk</p>	<p>Görevden alınmalar tüzükten çıkarılmalı; işlemeyen örgüt yönetimlerinin değişimi delegelerin % 51 tarafından teklif edilmeli; Disiplin Kurulu kararı ile gerçekleştirilmedir.</p> <p>Büyükşehirlerdeki ilçelerde ilçe disiplin kurulları oluşturmalı; kınama ve uyarı cezalarını verebilmelidir.</p> <p>Hem üyenin, hem de seçmenin yaşadığı tüm olumsuzluklara ya da memnuniyete ilişkin bildirimde bulunabileceği ve yapılan işlem ya da verilen yanıtla ilgili geri bildirim alabileceği, “memnuniyet ve şikayet geri bildirim yönetim sistemi kurulmalıdır.</p>	<p>Bilgi isteme hakkı güvence altına alınmalıdır. Her üye herhangi bir konuda yönetimlerden bilgi isteyebilir. Yönetimler; istenilen konuyla ilgili bilgiyi, talep eden üyeye, 15 gün içerisinde vermek zorundadırlar.</p> <p>Aynı dönemde yüksek sayıda yapılan üyeliklerin oluşturacağı dengesizliklerin önlenmesi için MYK tarafından bir yıl içinde 12. Maddeye göre yapılan üyelerin sayısı ilçenin kayıtlı üyesinin 1/250'sini geçmemesi gerekir.</p>	<p>Partide üyelik hukukunun gözetilmesi, Partinin, partiler yasası ve parti tüzüğü ile kendini bağlaması gerekir. Üyelerin parti içerisinde yüksek bir motivasyonla çalışmaları ancak öngörülebilirliğin tesisi ile mümkün olabilecektir.</p> <p>Adalet ve/hakkaniyet duygusunun sarsıldığı durumlarda yaşanan sorunların, tarafları tatmin edecek biçimde aşılabilmesi için bir Parti Ombudsmanı kurulması önerilmektedir. Böylece üyeler parti içinde birbirleriyle veya parti yönetimi ile yaşadıkları sorunlarda Parti OMBUDSMAN'ına başvurabilecektir.</p> <p>Parti üyelerinin etik kaygılarla mahkemelere başvurmadığı biliniyor. Bu nedenle Ombudsman (Parti denetçisi) üyelerdeki adalet duygusunun kaybolmaması için önemli bir işlevi yerine getirecektir. Ombudsman kararlarını MYK ele almalı ve uygulamalıdır.</p>
--	--	---	---

2. ÖRGÜTLENME	Nihat Öztürk Grubu	Bülent Demir Grubu	İsmet Gencer
<p>2.1 Kurumsallaşma</p>	<p>Partimizi kişilerin inisiyatifine bırakmayarak, kuvvetler ayrılığı prensibi doğrultusunda kurumsal ilkeleri işleten, mahalleden ile ve merkeze doğru yeni bir örgütlenme anlayışına yönelik değerlendirmeler:</p> <ul style="list-style-type: none"> ■ Adillik/eşitlik ■ Şeffaflık ■ Sorumluluk ■ Hesap verebilirlik ■ Sürdürülebilirlik <p>kurumsallaşma ilkeleri doğrultusunda yapılmıştır.</p> <ul style="list-style-type: none"> ■ Organizasyon yapısı, üstlendiği görevleri en iyi icra edebilecek şekilde yapılmış, ■ Her görevin, her işin, her işlemin, belirlenmiş kural ve ilkelere dayalı olarak gerçekleştirildiği, ■ Her görevin; görevlisinin, sorumlusunun ve yetkilisinin yeterince belirgin ve ayrımlanmış olduğu (yetki ve sorumluluk karmaşasının yaşanmadığı), ■ Stratejik kararları alan üst düzey yöneticilerin işlemsel düzeydeki işlere karışmadığı, ■ Karar vericileri ile uygulayıcıları aynı kişiler olmayan (kuvvetler ayrılığı ilkesine dayanan), <ul style="list-style-type: none"> ■ İşlerin, kaliteli, iyi organize edilmiş ve süratli biçimde gerçekleştirildiği, ■ Uygulamaların denetlendiği, ■ Çalışanların ve yöneticilerin objektif kıstaslarla ölçülüp değerlendirildiği, ■ Hem çalışanların (üyelerin), hem yöneticilerin haklarının korunduğu, ■ Kurumsal menfaatlerin kişisel menfaatlerin üstünde tutulduğu bir kurumu tesis etmeyi 	<p>Partimizde Kurumsallaşma ile ilgili önemli sorunlar yaşanmaktadır.</p> <p>Sağlıklı üye yapısı (Özgür ve etkin, hesap soran) olmasının sağlanması parti kurumsal yapısını güçlendirir.</p> <p>İletişimde kurumsallık ve söylem birliği, çok önemlidir.</p> <p>Bu, ancak, üyelerin düşünce özgürlüklerinin kısıtlanmaması şartı ile sağlanır. Bir üye söylemi ile ancak kasten parti programına, tüzüğüne veya temel ilkelerine ciddi ve ağır bir zarar verirse disiplin yaptırımına çarptırılır (Alman Siyasî Partiler Kanunu, md. 10/4).</p> <p>Sürekli eğitim sistemi (üyeler, belediye başkan ve meclis üyelerine) kurumsal gelişimi getirir.</p> <ul style="list-style-type: none"> ■ Etik ilkelere bağlı, ■ Şeffaf ve hesap veren, ■ Performansa dayalı görevlendirme yapan, ■ Kaynak yönetiminin etkin planlama ile yapıldığı, ■ Gölge kabine veya gölge bakanlıklar oluşturan, parti yönetimi anlayışı, parti yapısını güçlendirecektir. <p>Parti etik ilkelerinin oluşturulması gerekmektedir.</p> <p>Bu ilkeler şöyle sıralanabilir:</p> <ul style="list-style-type: none"> ■ Her türlü ayrımcılığın önlenmesi. ■ Kayırmacılık (hemşericilik, aile yakınlığı) ve eşitsizliklere karşı üyelerin ve üyelik hukukunun korunması. ■ Çıkar ilişkilerinin önlenmesi, mal bildirimleri, seçim harcamaları için kaynak ve harcamaların dökümünün sağlanması. 	<p>Kurumsallaşma partinin temel fonksiyonlarını tüm parti birimlerinin aynı standartlarda ve ortak kurallara uyarak yerine getirmesini, seçmenle iletişim kurarken ortak bir dilin benimsemesini, partinin parti kurulları tarafından belirlenen politikalarının her yerde aynı biçimde aktarılmasını gerektirir.</p> <p>CHP bu anlamda kurumsallaşma açısından iyi bir performans sergileyememektedir. Parti adına hareket eden ve konuşan kişiler birbiriyle çok farklı uyumlandırılması zor politik tutumlar takınabilmekte ve bunları parti adına ifade etmektedir.</p> <p>Eğer planlı bir biçimde farklı toplumsal gruplara farklı bir dille mesaj vermek gibi bir hesaplanmış kaygı yoksa bu durum parti kurumsal kimliğine zarar verir. O nedenle parti adına konuşan ve hareket eden kişilerin söylem ve davranışları kurumsal bir niteliğe kavuşturulmalıdır. Bunun için tüm üyelerin ve yöneticilerin eğitilmesi gerekir.</p> <p>Parti birimlerinin bir olay/durum karşısında nasıl davranacağı kurumsal ve standart hale getirilmelidir. Bu bağlamda prosedürler ve standartlar geliştirilmeli ve üye ve temsilcilerinin bu prosedür ve standartlara uygun davranması beklenmelidir.</p> <p>Bunlara ek olarak Parti binaları, tıpkı banka şubelerinde olduğu gibi, parti kurumsal kimliğini yansıtmalıdır. Yapılan işler, fonksiyonlar dikkate alınarak belirli bir iç ve dış tasarım geliştirilmelidir. Bu uygulama partinin kurumsal kimliğini güçlendirecektir.</p>

- hedefleyen yönetim anlayışının hayata geçirilmesi
- İl, ilçe, temsilciliklerin partimizin kimliğini yansıtır standart uygulamaların yapılmasının sağlandığı noktalar olmalıdır.

CHP Merkez Yönetiminde Gelir Kaynağı Yaratmadan (Finansal Kaynak Yaratma) sorumlu Genel Başkan Yardımcısı olmalı; yaratıcı proje ve girişimlerle kaynaklar çoğaltılmalıdır.

1. Yönetim Kurulu
2. Danışma Kurulları,
3. Disiplin Kurulu
4. Görevlendirme Kurulu
5. İtiraz ve Şikayet Kurulu
6. Parti Denetim Kurulu

Tüm yönetim kademelerinde devlet ve belediye hizmetlerini takip eden hizmet birimleri kurulmalı

- Kaynakların (İnsan, bilgi ve gelir) sağlanmasına ilişkin yönetim birimleri oluşturmalı; işleyişi güçlendirecek altyapı kurulmalıdır.

- Mahallelerde özellikle gençlere ve kadınlara yönelik bir kamu iktisadi kuruluşu olarak çalıştırılacak “kültür evleri” kurulmalıdır.

- Hem üyenin, hem de seçmenin yaşadığı tüm olumsuzluklara ya da memnuniyete ilişkin bildirimde bulunabileceği ve yapılan işlem ya da verilen yanıtla ilgili geri bildirim alabileceği, “memnuniyet ve şikayet geri bildirim sistemi ” kurulmalıdır.

- Milletvekili ile vatandaşın ayda bir gün buluştuğu, vatandaşın sorunlarını aktardığı, çözümlerine ilişkin geri bildirim aldığı “Milletvekili Günleri” (“Milletvekili Klinikleri”) projesi hayata geçirilmelidir

- CHP Merkez Yönetiminde Gelir Kaynağı Yaratmadan (Finansal Kaynak Yaratma) sorumlu Genel Başkan Yardımcısı olmalı; yaratıcı proje ve girişimlerle kaynaklar çoğaltılmalıdır.

- Yöneticilere yönelik performans ölçümünde aşağıdaki kıstaslara başvurulmalıdır:

- Çalışmanın gerçekleşme durumu/oranı (neden-sonuç ilişkisi)

- Adayların harcama limitlerine uygunluğun denetlenmesi (Genel Merkez’in standart oluşturması).
- Belgelere sahtecilik yapılması ve yanlış beyanda bulunulmasına karşı tedbirler.

İlgili hususlar ve fiiller, parti etik kurullarında görüşülür.

Söz konusu düzenlemelerin tüzükte ve yönetmelikte yer alması sağlanmalıdır.

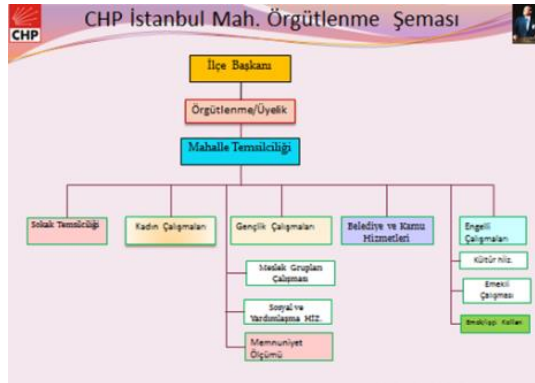
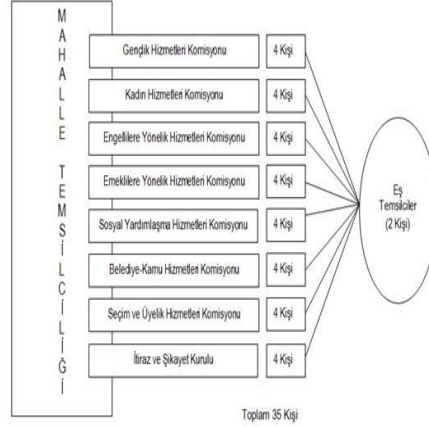
Ayrıca “Bilim, Kültür ve Yönetim Platformu” biriminin, iller bazında yapılandırılması önerilmektedir.

Parti Merkez yapılanmasında, politika üretimine katkı sağlayacak bir diğer yapılanma olarak **“Ulusal, Siyasal, Ekonomik ve Kültürel Politikalar Forumu”** önermesi yapılmaktadır. Bu yapı, çeşitli toplumsal kesimlerin temsilcilerinden, bilim dünyasından, parti meclisi üyelerinden oluşacaktır.

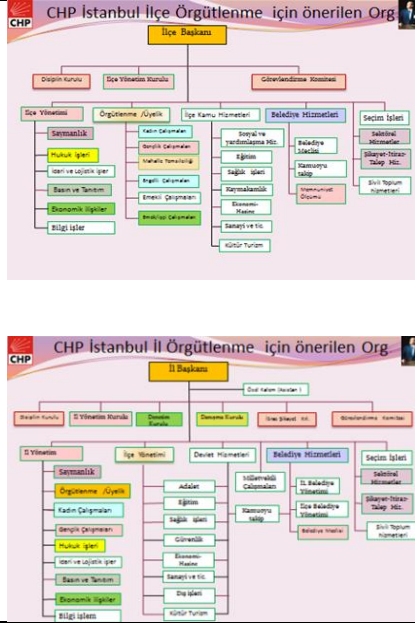
	<ul style="list-style-type: none"> ■ Planlanan etkinliklerine katılım oranı ■ Yapılan çalışmaların kaç kişiye ulaştığı ■ Örgüt içi toplantılara (değerlendirme ve hazırlık toplantıları) katılım ■ Talep ve beklentileri karşılama oranı ■ Sorunları çözüme kavuşturma oranı ■ Yönetime ilişkin itiraz/şikâyet ve memnuniyet oranı ■ Organizasyonların aksaklık, iptal ve gecikmelerle, gerçekleştirilme oranı ■ Duygularını kontrol etme becerisine ilişkin geri bildirimler 		
<h2>2.2 Mahalle Örgütlenmesi</h2>	<p>Örgüt modeli, mahalle ölçeğinden başlayarak yeniden yapılandırılmalı; tüzükte, hüküm değişiklikleri ve yeni hükümler yoluyla gerekli düzenlemeler yapılmalıdır.</p> <p>Mahallede, işlevsel bir örgüt yapısı, kurulmalıdır ve tanımlanmalıdır.</p> <p>Tüm yönetim kademelerinde, devlet ve belediye hizmetlerini takip eden hizmet birimleri kurulmalı; bu birimler yoluyla yapılan tesbitlerin, dijital ağlar üstünde akışı sağlanmalıdır. Böylelikle, sisteme, parti politikalarına ve parti grubu çalışmalarına kaynak oluşturacak bir veri bankası, dahil edilmelidir.</p> <p>Anılan veri bankasından da yararlanılarak tüm yönetim birimlerinde, çalışma grupları veya komisyonları vasıtasıyla devlet ve belediyeler tarafından verilen hizmetlere yönelik, seçmeni de içine alan, proje bazlı çalışmalar gerçekleştirilmelidir.</p> <p>Mahalle temsilcilikleri halkla temas ve veri toplama zemini, olarak kullanılmalıdır.</p> <p>Bununla birlikte:</p> <ul style="list-style-type: none"> ■ Mahallede oturan hemen herkese ulaşılmalıdır. ■ Bunların, beklentileri, ihtiyaçları ve sorunları tesbit edilmelidir. ■ Her mahalle, seçmen büyüklüğüne göre bölgelere ayrılmalıdır. 	<p>Mahalle Örgütlenme modeli geliştirilmelidir. Yeni siyaset yapma biçimine uygun örgütlenme anlayışı mahalleden başlayarak geliştirilebilir.</p> <p>Mahalle yönetimleri, her sandığa dönük bir sorumlu görevlendirir. Sandık sorumlularının, seçim dışında devamlı olarak mahallelerde çalışması sağlanır.</p> <p>Katılımcılık ve örgütsel güçlü yapıyı yaşatma adına, politika üretiminin, en alt birimi olan mahalleden başlayarak, il ve ilçe kongrelerinden, en üst organa (Kurultay'a) taşınması ve karara bağlanması sağlanacaktır. Böylece, kurultaylar politika üretme işlevini kazanacaktır.</p>	<p>KONGRE SEÇİMLERİ İLE İLGİLİ SANDIK ESASINA GÖRE ÖRGÜTLENME OLURSA, SEÇİMDEN ÖNCE:</p> <ul style="list-style-type: none"> ■ Sandık başkanı ve yedekleri belli olacaktır. ■ Sandık üzerinde yapılacak çalışma, propaganda zamanında, ilk bir kez yapılacak ziyaret yerine, ikinci bir kez ,seçmen, ziyaret edilmiş olacaktır. ■ Mahalle çalışmaları da, üye kaynaşması ve buna bağlı seçmen kaynaşması yöntemleri belirlenmelidir. Her sandık bir iletişim projesi hazırlanmalıdır. <p>Yerel/Bölgesel girişimler: İl bazında iktisat kongreleri yapılmalı, her ilin kalkınma ve istihdam sorunları o ilin paydaşları ile bölgesel düzeyde ele alınmalıdır. Bu çalışma sonuçları, seçim manifestosuna dâhil edilmelidir. İl bazında bu vaatler seçim manifestosuna girmelidir. Mahalle birimlerine tüzükte yer verilmelidir, bütçe verilmelidir.</p> <p>Mahallerin karar alabilme yetkinliği olmalıdır.</p>

- Mahallelerde var olan beklenti, ihtiyaç ve sorunlar, dijital ağ aracılığı ile, en geç iki gün içinde kaydedilmelidir
 - Bunkar, ilçe ve ildeki yetkili kişi ve birimlere bildirilmelidir.
 - Sonuçlar takip edilmeli;dir
 - ilgili kişi ve gruplara geri bildirim sağlanmalıdır.
 - Ayrıca, ayda bir tüm ihtiyaç beklenti ve sorunlar rapor edilerek, izleme raporları oluşturulmalıdır.
 - Komisyonların kendi alanlarına yönelik çalışmaları dışında, mahalle temsilcilerinin planlama ve koordinasyonunda mahalle temsilciliklerinde görev alan üyeler eliyle,
 - 1- Seçmene yönelik ikna çabaları,
 - 2- Seçim çalışmaları,
 - 3- Özellikle, örgüte yönelik çalışmalar yürütülmelidir.Örnek olarak, üyelerin eğitimi, sandık görevlilerinin belirlenmesi ve sandık görevlilerin eğitimine ilişkin görevler “Seçim ve üyelik Hizmetleri Komisyonu” eliyle yürütülürken, seçim takvimi dışındaki, ikna çalışmalarında, gerekli eğitimi almış olmaları koşuluyla diğer komisyon üyelerinden yararlanılmalıdır.
- Tasarlanan yapı için 35 kişinin görev yapacağı, halkla temas edeceği bir mekana; bu mekanda görev için gerekli donanımın sağlanmasına ve tüm bunlar için, gelir kaynağına ihtiyaç vardır.
- Hem ihtiyaçları karşılayacak kaynağı oluşturmak, hem de CHP'nin üstlenmesi gerekli, kültürümüze katkı sunma hizmetini, karşılamak üzere bir kamu iktisadi kuruluşu olarak tesis edilecek “kültür evleri”nin çok yönlü yararlar sunacağı düşünülmektedir.
- Kültür evleri, bir yandan “kafe” hizmeti verirken, öte yandan, özellikle mahalleye, ilçeye ve kente yönelik projeler başta olmak üzere her türlü proje çalışmasının, ya da fikir üretiminin gerçekleştirildiği yerler olarak işlev görmelidir.
 - Hangi yolla olursa olsun, gerçekleştirilmek üzere seçilmiş olan projelerin, omuz verenleri olmalıdır.

- Aynı doğrultuda, belediyeler eliyle, edinecekleri telif ücretleri olmalıdır.
- Söz konusu ücretler, proje sahipleri ile kültür evi arasında pay edilmelidir.
- Mahallelere doğrudan başvuran üyelerin başvuruları, mahalle temsilciliklerinde, internet üzerinden görülebilmelidir.
- Böylelikle, “elektronik üyelik” kaydı için gerekli koşullar işletilmelidir. (Doğrudan başvuru ile internet üzerinden başvuru arasındaki, zaman ve işleyiş farkı ortadan kalkmış olmalıdır.
- Üç günlük askı süresi ve kişiye yönelik bilgilerin bilgiişlem sistemi vasıtasıyla tüm örgüte bildirilmesinde, yarar görülmektedir.



2.3 İlçe ve İl Örgütlenmesi



İlçelerde kanaat önderleri meclisi oluşturulmalıdır.
Örgüte uzun süre hizmet verenler, onurlandırılmalıdır.

2.4 Kadın ve Gençlik Örgütlenmesi

Gençlik ve kadın kolları, “kol” kavramının içine sıkışmış olmaktan çıkartılmalı; her yönetim biriminin içinde, gençler ve kadınlardan oluşan hedef kitlelere hizmet vermeye yönelmiş “**kurullar**” olarak yapılanmalıdır . (Sözgelimi, **kadın kurulları** içinde erkekler de bulunmalı; erkeler, kadınlara yönelik etkinlik ve çalışmaların bir parçası olmalıdır.)

Tüm yönetim birimleri için “**eş başkanlık**” mekanizması kurulmalıdır ve işletilmelidir.

Tüm yönetim birimlerinde, özellikle mahallelerde, Parti'nin hem siyasî, hem de toplumsal üretkenliğini sağlayacak biçimde örgütlenmesi sağlanmalı; bu yolla bölge sorunlarının, listelenmesi, sınıflanması ve sonuçlarının takibi, olanaklı kılınmalıdır.

Yeni bir Gençlik Örgütlenme Modeli geliştirilmelidir.
Gençlerinin partimize kazanılmasında yerel yönetimlerin devreye girmesi, Belediye başkanlarının üniversitelere daha fazla gitmesi, önemli bir rol oynayacaktır.

- Taşıma için öğrenci servisi,
- Burs ve burslara karşılık sosyal hizmet yaptırılması,
- Kütüphane yapılması,
- Yurt yapılması,

gibi hizmetler, belediyelerimiz tarafından sağlanabilir.

Örgütlenmede, Gençlik Kolları'nın ana kademe yönetimi ile bütünleşmesinin sağlanması, esas alınacaktır.
Kadın Örgütlenme Modeli güçlendirilmelidir.

Kadın Kollarının bütçe-program ve siyaset üretiminde söz sahibi olması ve başlangıçta kota

Kadın ve Gençlik Meclisleri oluşturulmalıdır.

Gençlik ve Kadın Kolları çalışmaları ,bir sistem yazılımıyla takip edilecek olup, izlenebilirlik sağlanacaktır.

		ile, bunun sonrasında yönetimlerde, eşit konuma gelmesi sağlanacaktır. Kadın örgütlenme modelinin değişmesi ile Kadın Kolları'nın ana kademe yönetimi ile bütünleşmesinin sağlanması esas alınacaktır.	
2.5 Yerel yönetimler	<p>Tüm yönetim kademelerinde, devlet ve belediye hizmetlerini takip eden hizmet birimleri kurulmalıdır.</p> <p>Bu birimler yoluyla yapılan tespitlerin dijital ağlar üstünde akışı sağlanmalıdır.</p> <p>Böylece sisteme, Parti politikalarına ve parti grubu çalışmalarına kaynak oluşturacak bir veri bankası dahil edilmelidir.</p> <p>Anılan veri bankasından yararlanılarak tüm yönetim birimlerinde, çalışma grupları veya komisyonlar vasıtasıyla ,devlet ve belediyeler tarafından verilen hizmetlere yönelik, seçmeni de içine alan proje bazlı çalışmalar gerçekleştirilmelidir.</p> <p>Tüm yönetim kademelerinde ,devlet ve belediye hizmetlerini takip eden hizmet birimleri kurulmalıdır.</p> <p>Kaynakların (insan, bilgi ve gelir) sağlanmasına ilişkin yönetim birimleri oluşturmalıdır.</p> <p>Bunların işleyişini güçlendirecek bir altyapı kurulmalıdır.</p>	<p><i>Yerel Yönetim-Belediyecilik anlayışı değiştirilmelidir.</i></p> <p>Belediye uygulamalarının partinin belirlediği yerel yönetim ilke ve politikaları kapsamında yapılması sağlanacaktır.</p> <p>Genel Merkez ve il bazında <u>yerel yönetimler masası</u> kurulacaktır.</p> <p>Belediyeler-arası dayanışma ve koordinasyon kurulması ile, verimliliğin yanı sıra, ortak amaçlar ve partinin kurumsal kimliği korunacaktır.</p> <p>Bu kapsamda:</p> <ul style="list-style-type: none">■ BİT'ler, tekrar, ele alınarak gerçekten, kamu hizmeti sağlayan kurumlara dönüştürülmelidir.■ Uzmanlık gerektiren komisyonlarda sivil toplum örgütleri temsilcileri ve meslek odalarının katılımı sağlanmalıdır.	

2.6 Parti Disiplin Süreci	<p>Disiplin Kurulları, partililerin başvurusu yoluyla da (en az üç üyenin başvurusu koşuluyla) çalışmalıdır. Üyelerin ve yönetim birimlerinin yaptığı çalışmalar, mutlaka denetlenmelidir.</p> <p>Partide daha önce işlenmiş olan “parti denetçiliği” mekanizmasının işlevini üstlenecek, Parti içindeki tüm çalışmaların ve etkinliklerin uygunluklarını denetleyecek ve bağımsız çalışacak bir izleme, ölçme ve değerlendirme kurulu kurulmalıdır.</p>	<p>Parti disiplinin uygulanmasına ilişkin sorunların giderilmesi gerekmektedir.</p> <p>Parti tüzük ve yönetmeliklerine aykırılıklara karşı yaptırımların uygulanmasında, eşit ve adil olunmalıdır.</p> <p>Böylelikle, parti içinde güven ve adalet duygusu pekişecektir.</p>	<p>Parti Ombudsmanı kurulması, böylece üyelerin parti içinde birbirleriyle veya parti yönetimi ile yaşadıkları sorunlarda Parti OMBUDSMAN’ına başvurabilmeleri önerilmektedir.</p>
2.7 Devlet Hizmetleri Süreci	<p>Tüm yönetim kademelerinde devlet ve belediye hizmetlerini takip eden hizmet birimleri kurulmalıdır.</p> <p>Bu birimler yoluyla yapılan tespitlerin dijital ağlar üstünden, akışı sağlanmalıdır.</p> <p>Böylece sisteme, Parti politikalarına ve parti grubu çalışmalarına kaynak oluşturacak bir veri bankası dahil edilmelidir.</p>		<p>Devlet yapısı mahalle ölçeğinde proje ve sorun odaklı yapılmalıdır.</p>

3.Parti İçi Seçimler	Nihat Öztürk Grubu	Bülent Demir Grubu	İsmet Gencer Grubu
3.1 Mahalle	<p>Mahalle temsilcisi Üyelik bölümünde açıklandığı gibi “aktif üyeler” tarafından seçilmelidir.</p>		

Seimleri

Mahalle temsilcisi ile kongreleri takvimi ile aynı dnemde yapılmalıdır.
İle başkanları, mahalle temsilcisi seim dnemlerinde tm üyelere eit mesafede olmalıdır. Mahalle temsilcisi seimi denetlenmeli ve aykırı davranışlar disiplin kurullarınca cezalandırılmalıdır.

Delege Seiminin Parti ii demokrasinin temel taşlarından olan delege seimlerinin bazı yanlış ve eksik uygulamalar sonucu parti iinde kırılmalıklara yol atığı, **temsiliyet sorunu** yarattığı deęerlendirilmiştir. Buna gre;

- Seimlerde blok liste hi bir koşul altında uygulanmamalı
 - Delege olmak isteyenler ileye başvuru yapmalı
 - İle arşaf liste yapmalı
- Ve bylece yeler kişileri semeli, listeler oylanmalıdır.

arşaf liste uygulamasında anahtar liste yasaklanmalı ve/ veya delege seimleri yerine her etkin yenin yazılı beyanı ile kendisini temsil edebileceğini dşndę en fazla  ye belirlenmesinden sonra en ok talep gren yelerden başlamak kaydı ile sırasıyla o mahalledeki delege sayısı kadar delege belirlenmelidir.

Seimlerden  ay ncesine kadar her yenin bu beyanını deęiştirebilme hakkı olmalıdır. (Bylece mahallesinde sevilen sayılan ve alışan yelerimizin delege olması saęlanırken, delege seimleri srecinde ayrışmanın da nne geilmiş olacaktır.),

Yukarıda nerilenlerin dıőında bir uygulama tercih edilecekse, nispi temsil yntemi benimsenmeli; en ok oy alan listenin %51, dięer listelerin ise kullanılan oyların en az %10 oyunu alma koşuluyla aldıkları oy oranında temsil edilmesi saęlanmalıdır.

Mahalle ynetimlerinin geniőletilmiş n seim delegeleri ile kongrelerle seilmesi nerilmektedir.

Parti yelerinin en fazla mustarip olduęu sorunlardan biri, eşitli grevlere aday olacak parti temsilcilerinin belirlenmesine iliőkin yntemidir. Parti’de alışmamış, Parti’ye emek vermemiş veya liyakat ilkesine uygun olmayan bir biimde, kişilerin eşitli grevler iin aday gsterilmesi, parti yelerini rahatsız etmektedir. yeler bu durumun ve bu alandaki kuralsızlıęın, keyfiliięin, heyecanlarını gerilettiğini, ifade etmektedir. Bu erevede, **delege sisteminin kaldırılması** ve tm yelerin ilgili heyetlerin seimine katılması, nerilmiştir. zellikle ile ynetimlerinin seiminde bu uygulama hayati neme sahiptir.

Aday belirleme sreci aday adaylarının parti ile ilgili etkinliklerindeki başarıya baęlı olmalıdır.

Bu nedenle, nce başarı kıstasları belirlenmelidir. Sonra bu kıstasları karőılama oranlarına gre hesaplanan puanlara bakılarak, adaylar belirlenmelidir.

Tm yeleri iine alan “Linkedin” ya da “Facebook” benzeri, ama sadece yelere aık bir veri tabanı ve ye etkileşim aęı kurulmalıdır. Bu aę, performans lm iin, nemli bir zemin oluőturacak şekilde kurgulanmalıdır.

- Tm seimler aktif yelerle yapılmalıdır.
- Delegasyon, aktif ve pasif ye zerinden deęerlendirilmelidir.
- ilk seim kademesi olan, mahalle delagasyonu (kongre ve ereve delegesi), aktif ye olarak belirleneneler arasında yapılması gerekir. Yahut, aktif yelerin tamamı ile kongre srecini belirler .

Kongre Seimleri İle İlgili Sandık Esasına Gre, rgtlenme Olursa, Seimden nce:

- Sandık başkanı ve yedekleri belli olacaktır.

	<p>“Üyelik” bölümünde açıkladığımız gibi delege seçimlerinde seçilen ve seçen üyeler aktif üyelere oluşmalıdır.</p> <p>Gençlik ve cinsiyet kotası uygulaması delege seçimi için de geçerli olmalı (Tüzükte bunu karşılayan bir madde olmamalıdır),</p> <p>Parti üst kurulları ve partili yerel yöneticiler delege seçimleri sürecine mesafeli olmalı,</p> <p>Seçim süreci parti denetim kurulları tarafından denetlenmeli ve yanlış uygulamalar Disiplin Kurulunca cezalandırılmalıdır. (Buna ilişkin hükümler de tüzüğe eklenmelidir.)</p>		<ul style="list-style-type: none"> • Sandık üzerinde yapılacak çalışma, propaganda zamanında ilk bir kez ziyaret yerine, ikinci bir kez seçmen, ziyaret edilmiş olacaktır. • Mahalle çalışmalarının üye kaynaşması ve buna bağlı seçmen kaynaşması yöntemleri belirlenmelidir. • Her sandık için, bir iletişim projesi hazırlanmalıdır. Aday Tespit Komitesi, adaylık başvurularını değerlendirerek, adayların, Parti’yi temsil etme kabiliyetlerini saptayacaktır.
<h3>3.3.2 Parti Yönetimlerinin Seçimi</h3>	<p>Parti Yönetimi seçimlerinde mevcut uygulamaların, tıpkı delege seçimlerinde olduğu gibi, yanlışlıklar ve eksikler nedeniyle, parti içinde kırılmalara yol açtığı, temsiliyet sorunu yarattığı değerlendirilmiştir. Bu değerlendirmelerin ışığında aşağıdaki önerilerin beklenen iyileşme adımlarını sağlayacağına inanılmaktadır.</p> <p>Tüzükte belirtildiği gibi, seçimler öncelikle çarşaf liste ile yapılmalıdır. Ancak mahallerinden seçilerek delege olmuş aktif üyelerin katıldığı kongrede, hazirunun yarısından fazlası istedi ise, o zaman nispi temsil kuralı uygulanmalıdır. Örneğin; en fazla oyu alan liste yönetiminde %51 çoğunluğu sağlamalıdır. Seçime giren diğer listeler ise yönetimde aldıkları oy oranında temsili edilmelidir. Seçime katılan listelere dönük olarak, en az %5 oy alma şartı aranmalıdır.</p> <p>Nispi temsil kuralları, il kongreleri delegeleri seçimleri, keza, Kurultay Delegeleri seçimleri için, geçerli olmalıdır.</p> <p>Tüzüğümüzde belirtilen gençlik ve cinsiyet kotasına uyulmalıdır.</p>	<p>Parti Meclisi seçimlerindeki usule uyulmalıdır. Çarşaf liste esas olarak alınacak olup, çarşaf dışında liste olmayacaktır.</p> <p>Parti Meclisi seçimi ile Genel Başkan seçimi, birlikte olur.</p> <p>Aynı yöntem il ve ilçe seçimlerinde uygulanır. Parti içi demokrasi adına, yönetim kademelerinde biri kadın, biri erkek olmak üzere Eş Başkan’ lardan oluşan bir sistem önerilir.</p> <p>MYK Seçimi: Sayı 16 olup, 4’ü Genel Başkan tarafından (Bilim Platformu), gerisi PM’ den seçilir. MYK seçiminde, PM vegane yetkili olur. Bilim kurulu üyelerinin Genel Başkan tarafından seçilmemesi, en az 4 üyenin doktoralı bilim insanı olması önerilir. Genel Başkan Yardımcıları ve Genel Sekreter, Parti Meclisi üyeleri tarafından seçilir.</p>	
<h3>3.3 Önseçim</h3>		<p>Önseçim tutarlı biçimde uygulanmalıdır.</p>	<p>Aktif üyelerle bir önseçime gidilmeli ve yalnızca aktif üyelere oy kullanılmalıdır.</p>

- Her yerde ön seçim yapılması sağlanarak, kontenjan sınırının toplam yüzde 5'i geçmemesi sağlanmalıdır.
- Önseçim, seçme ve seçilme hakkını kazanmış "aktif üyelere" yapılmalıdır.
- Önseçimde, anahtar liste kullanımı yasaklanmalıdır.
- Önseçim tarihi, en az 6 ay önceden duyurulmalıdır.
- Ön seçime girecek olan adayların incelemesini yapacak olan organ Tüzük'te, Parti Meclisi olarak belirtilmiştir. Tüzük maddesine sadık kalınmalıdır.
- Önseçime katılacak olan üyeye, davet, yazılı ve imzalı tebliğ edilmeli, katılmaması durumunda seçme ve seçilme ve/veya aday olabileme haklarından belirli bir süre mahrum kalacağı bildirilmelidir.
- Önseçim merkez denetim kurulları tarafından denetlenmeli; etik ve tüzük dışı uygulamalar disiplin kurullarınca cezalandırılmalıdır.
- Önseçimde, gençlik ve cinsiyet kotasına uyulmalıdır; seçilebilecek noktalarda fermuar sistemi uygulanmalıdır.
- Yapılan önseçim listeleri kota uygulanmasının ana listeye yansımaları dışında hiç bir değişikliğe maruz kalmamalıdır.
- Önseçime parti üst kurulları ve seçilmiş yerel yöneticiler tüm adaylara eşit mesafede olmalıdır.
- Parti yönetim kademelerinde bulunan adayların hiçbiri, kontenjan adaylığına talip olmamalıdır; ön seçime katılmak onlar için, zorunlu kılınmalıdır.
- Kontenjan milletvekili olmuş bir aday, tekrar kontenjan adayı olmamalıdır; önseçime girmelidir.
- Önseçimlere girecek aday adayların bütçelerine sınırlama getirilmelidir; bunun denetimi Parti tarafından yapılmalıdır.
- Tüm adayların kampanya süreci ortak bir merkezden yönetilmelidir.

Her yerde önseçim yapılması sağlanarak, kontenjan sınırının toplam yüzde 5'i geçmemesi sağlanacaktır.

Önseçimin (Siyasî Partiler Kanununa göre), yargı denetiminde olması esastır.

Kontenjan kıstaslarının belli olması örgüt nezdinde şeffaflık sağlayacaktır.

Kontenjan hakkı aynı kişi için bir kez kullanılmalıdır.

Bir bölgede birden fazla kontenjan uygulanmamalı, birinci sıraya konulmamalıdır.

Aday belirleme süreci, aday adaylarının parti ile ilgili etkinliklerindeki başarıya bağlı olmalıdır. Bu nedenle önce başarı kıstasları belirlenmeli, sonra bu başarı kıstaslarını karşılama oranlarına göre hesaplanan puanlarına bakılarak, adaylar belirlenmelidir.

4. İLETİŞİM	Nihat Öztürk Grubu	Bülent Demir Grubu	İsmet Gencer Grubu
<p>4.1 Üye İletişimi</p>	<p>Milletvekili ile vatandaşın ayda bir gün buluştuğu, vatandaşın sorunlarını aktardığı, çözümlerine ilişkin geri bildirim aldığı “Milletvekili Günleri” projesi hayata geçirilmelidir.</p> <p>Mahalleden başlayarak tüm yönetim birimlerinin izlenmesi sağlanmalı; dijital bilgi akışı, geri bildirim ve raporlama yönetimiyle alınan ve iletilenler dosyalanıp saklanmalıdır.</p> <p>Hem üyenin, hem de seçmenin yaşadığı tüm olumsuzluklara ya da memnuniyet derecesine ilişkin bildirimde bulunabileceği ve yapılan işlem ya da verilen yanıtla ilgili geri bildirim alabileceği, “memnuniyet ve şikayet geri bildirim sistemi tesis olunmalıdır..</p>	<p>Aday üyelik ve üyelik sürecinde, öncelikle kişilere örgüt kültürü ve örgütsel davranış biçimi kazandırılarak aidiyet duygusu artırılmalıdır.</p> <p>Yeni üyelere temel eğitim verildikten sonra görev önermek suretiyse aidiyet sağlanır.</p> <p>Üye, eşlik etme sistemi yardımı ile örgütle kaynaştırılır ve ona örgütsel davranış biçimi kazandırılır.</p> <p>Örgüt toplantıları, danışma kurulları, İl ve ilçe kongrelerinde karar tasarılarının alınması esas olmalıdır.</p> <p>İl ve ilçelerde güncel konular veya Genel Merkez tarafından talep edilen konular ile ilgili çalışma grupları kurulur; raporları ile ve Genel Merkez’e iletilir.</p> <p>Parti içi demokrasiyi işletebilmek amacıyla, sadece yukarıdan aşağıya değil, kararlarda üyelerin ve Parti aktivistlerinin deneyim ve görüşlerinin dikkate alınacağı iletişim kanalları çift yönlü çalıştırılır.</p> <p>Sosyal medyanın etkin ve bir tartışma platformu olarak kullanılması gerekir.</p> <p>Parti içi (sadece partililer) için internet tartışma platformu oluşturulabilir.</p>	<p>Parti üyelerinin parti ile ve birbirleriyle ilişkisini düzenleyecek ve ilişkinin gelişmesini, derinleşmesini ve yaygınlaşmasını sağlayacak bir dijital platform, kurulmalıdır. Dijital platform bir tür kapalı “Facebook” ya da “Linkedin” gibi çalışabilir. Üyeler böylesi ağlar üzerinden üye aidatlarını ödemeye teşvik edilecektir; üye aidatı ödemeyenler üyelik hukukundan fiili olarak ve kurumsal/teknolojik nedenlerle yararlanamayacaklardır.</p> <p>Bu platform sayesinde üyeler üye gruplarını, çeşitli teşkilat birimlerinin projelerine ortaklar bulabilirler, Platformun sağlayacağı dayanışma ağı sayesinde, üyeler birbirlerini tanır; birbirlerine destek olur.</p> <p>Partinin üyelerle ve üye olmayanlarla iletişimi önemlidir.</p> <p>Bu nedenle bir ÇAĞRI MERKEZİ kurulmalıdır. Çağrı merkezi kendisine iletilen sorunlarla ilgili arayan kişilere geri bildirimde bulunacaktır.</p>
<p>4.2 Seçmenle İletişim</p>		<p>Seçmenle özdeşleşme ve Parti politikalarını anlatmada süreklilik önemlidir.</p>	<p>Geliştirdiğimiz veya geliştireceğimiz</p>

		<p>İktidarın yaptığı “yanlış uygulamaları”, halkın çıkarına ve yasalara aykırı icraat kararlarını eleştirmek kadar, parti siyasî kadrolarının konu ile ilgili mesajlarını halka iletmedeki süreklilik de önem taşır.</p> <p>İletişim malzemelerinin hazırlanması, dağıtımı, devamlılığı ve içeriği hakkındaki bilgilendirmenin eşzamanlı yapılarak etkin iletişim yapılması sağlanır.</p> <p>Sadece seçim öncesi değil, sürekli iletişim yapılmalıdır.</p> <p>Güncel ülke genelini ilgilendiren konularda örgüt üzerinden, her türlü iletişim araçları ile toplum bilgilendirilir.</p>	<p>projelerle; gerek yazılı, gerekse görsel basında gündemi belirleyici etkinlikler, çalışmalarla, kamuoyunun dikkati çekilmelidir.</p> <p>Başarının bir yolunun, gündemi belirleyebilme gücümüzden geçtiğini asla unutmamalıyız. CHP kampları gerçekleştirerek, gençlerin kanalize edilmesi için gençlik evlerinin açılmasına Parti olarak, olanak tanımalıyız. Unutmayalım ki, geleceğin gücü, gençlerimizi her anlamda eğitmekle yakalanır.</p>
--	--	--	--

5. KAYNAK YARATMA	Nihat Öztürk Grubu	Bülent Demir Grubu	İsmet Gencer Grubu
	<p>CHP Yönetimi’nde, Gelir Kaynağı Yaratmadan, Sorumlu Genel Başkan Yardımcılığı oluşturulmalı, il ve ilçelerde devamlılığını sağlayacak model uygulanmalıdır.</p> <p>Kamu İktisadi Kuruluşu olarak tesis edilecek işletmelere dönük projeler geliştirilmeli, hayata geçirilmelidir.</p> <p>Bu yolla . (Kafe, çay bahçesi, halkçı gençlik akademisi ve benzer zeminlerde), ekonomik kaynak ve iş gücü yaratılmalıdır.</p> <p>Üyelikte aidat, peşin olarak telefon üzerinden alınmalıdır. Bu durum Tüzük’te tanımlanmalıdır.</p> <ul style="list-style-type: none"> ■ Parti vasıtasıyla kamu görevine seçilenlerin ve atanmalarının maaşlarından, belirlenen oranlarda, “huzur hakkı” olarak kesilecek miktar partiye gelir olarak kaydedilmelidir. ■ Parti amaçlarına uygun sosyal sorumluluk projeleri tasarlanmalıdır ■ Bu projeleri gerçekleştirmek üzere bağış toplama, malî destek sağlama yollarına başvurulmalıdır. 		

- | | | | |
|--|---|--|--|
| | <ul style="list-style-type: none">■ Ciddi çalışılmış projeler olmak koşuluyla, kültürel-sanatsal aktiviteler mali destek alınarak düzenlenmelidir.■ Bilet satışlarından elde edilen gelire partiye kaynak sağlanmalıdır. | | |
|--|---|--|--|



CUMHURİYET HALK PARTİSİ

YENİ ÖRGÜTLENME ANLAYIŞI VE MODELİ ÇALIŞTAYI

CHP İSTANBUL İL KADIN ÖRGÜTLENME ÇALIŞMA GRUBU RAPORU

(08.08.2015-15.11.2015)

CHP İSTANBUL İl Başkanlığımız tarafından “Yeniden örgütlenme anlayışı” ana başlığı altında hazırlanmış olan 16 soru doğrultusunda, kadın katılımcılardan gelen yanıt-öneri-deneyim paylaşımları ile gerçekleştirilen 14.09.2015 tarihli ara kurul toplantısında İl başkanlığımız ile tutanak dökümleri paylaşılan çalışmaların sonuç raporu ve SWOT analizi aşağıda yer aldığı gibidir. Bilgilerinize sunulur.

SEÇMEN İÇİNDE PARTİ

- Toplantılar süresince katılımcıların Kadın kollarının örgüt içinde, seçim sürecinde il ve ilçeler düzeyinde; toplumsal cinsiyet eşitliği bilincinden uzak bakış açısı ve atfedilen 'roller' nedenli karşılaştığı sorunları dile getirmesi ve farklı ilçe/ periyod deneyim paylaşımları dikkat çekiciydi,
- Bu başlık altında yer alan ilk 5 soruya yanıtlar; “Biz Seçmenlere Nasıl Ulaşacağız” ve “Seçmenleri Bize Nasıl Getireceğiz” şeklinde iki farklı yönde değerlendirildi,
- Sürdürülebilir saha çalışmasında çekirdek mahalle örgütlenmelerinin, ziyaretlerde ortak dil kullanılmasının, seçmen sorunlarının dinlenmesinin yanı sıra ilçe düzeyinde çözümler geliştirilerek uygulamaya koymanın gerektiği,
- Saha ziyaretleri öncesi; “Siyasetteki Temel Kavramlar, Parti Politikaları, Yerel Mevcut Gündem” konusunda örgüt üyelerine bilgilendirme eğitimleri verilmesi,

- Sahada seçmen nezdinde, kurumsal itibarı güçlendirecek programlı-projelendirilmiş-ilerleme ve sonuç raporları hazırlanabilir nitelikte çalışmalar yürütülmesi kaydedilmesi,
- Kadın seçmenlerin partiye/partililere ulaşması için mahalle/ilçelerde, belli standartlar taşıyan “Kadın Bilgi Evleri” CHP şemsiyesi altında kurulacak bir vakıf tarafından açılması,
- Seçmenle iletişimde sandık çevresi örgütlenmenin doğru değerlendirilmesi yönünde görüş bildirildi,
- Aktif -pasif üyelik ve üyelik ön koşulları, üye demografik yapısı ve profiller, parti içi eğitim ve sorumluluk konuları gündeme getirildi.

Katılımcılar tarafından;

- Feodal yapı ve belli zümre çıkarlarına göre davranış modelinin parti programının önüne geçerek üyelerin "aidiyet" ve “güven” duygusunu zedelediği,
- Sosyokültürel açıdan zayıf üyelerin liyakat unsuru göz ardı edilerek yönetim kadrolarında yer almasının seçmen nezdinde güveni sarstığı,
- Parti üstünde vesayet anlayışının ortadan kaldırılarak değer kümelerini merkeze alan, doğrudan katılımı sağlayan parti içi yetkilendirme ve kılcal örgütlenmenin gerekliliği,
- Aktif üyelik değerlendirme kıstaslarının, parti içi eğitim ve etkinlik katılım gibi ön şartların tüzükte açıkça yer almasının sağlanması,
- Üyelerin gönüllü katılımlarıyla yürütülen parti çalışmalarında aktif ve etkin üyelerin takdir-teşekkür görmesinin önemi,
- Yeni üyelerin aidiyet duygusunun gelişmesi açısından yetkin olduğu konularda sorumluluk verilerek, müdahil ve konunun paydaşı olduğunun hissettirilmesi, yetki ve temsiliyet paylaşılmasının önemi vurgulandı.

Partimize üye kazandırılmasında;

- CHP'li belediyeler tarafından düzenlenen etkinlik ve toplantı çağrılarının yaygınlaştırılması ve üye kampanyaları düzenlenmesi
- Mahalle temsilcilerinin, üye olmayan yurttaşların sorunlarını Belediye Meclis Üyeleriyle iletişime geçerek yerel düzeyde CHP kanalıyla çözüm getirilmesindeki kritik rolü ve sorumluluğu,
- Çalışmaların daha etkin ve toplumun tüm kesimlerine ulaşabilir olması için Mahalle temsilcilerinin '1 Kadın ve 1 erkek 'olarak seçilmesi,

- Parti programının soru cevap şeklinde kısa ve net ifadelerle tekrar düzenlenerek kitapçık haline getirilmesi ve halka dağıtılması,
- Partimizin tarihsel süreci ve toplum katmanlarına etkilerinin (Cumhuriyet devrim kazanımları vb.) yurttaşlarımıza doğru anlatılarak farkındalık yaratılması, parti içinde odak eğitimin ve toplumun taleplerine çözüm üreten nitelikli, iletişimi etkin kamu görevlileri yetiştirilmesinin yurttaşlarımız ve partimiz arasında güven bağı oluşturmadaki önemi,
- “Üye-gönüllü-destekçi” tanımlamalarının net bir biçimde ortaya konması gerekliliği vurgulanarak geçmiş çalışmalarda yaşanan olumsuz deneyimler paylaşıldı. Parti üyelerince çalışmalar zaten gönüllülük esasıyla gerçekleştirilmektedir. Bu nedenle üye olmayan ancak parti çalışmalarına katkı sunmak isteyen yurttaşlarımız için "destekçi" tanımının kullanılması daha doğrudur. Destekçilerin, parti üyelerinin sorumluluklarının farkında olarak emeklerine saygı göstermesi ve çalışmaların bu bilinçle yürütülmesi sağlanmalıdır.
- Partimize üye ve destekçi kazandırılması için Sivil Toplum Kuruluşları ile sürdürülebilir, etkin kurumsal işbirliği sağlanması ve geliştirilmesi gereklidir.
- Gezi sürecinde ve sonrası seçimlerde sandık çevresi ve oy güvenliği için birlikte hareket bilinciyle sorumluluk alan halkımızın bu dayanışma ruhunun partimizce iyi değerlendirilmesinin gereklidir.
- Üye olmayan yurttaşlara erişimde seçmen veri tabanı ve etkin sosyal medya kullanımının önemi,
- Seçim kampanyalarına yurttaşların ekonomik desteğinin sağlanması yönünde önerilerin yanı sıra, partimizin maddi olarak güçlenmesi ve parti içi bütçe yönetiminde şeffaflığın önemi vurgulandı,
- Matbu evrak ve yazışmalarda partimiz ilçe hesap numaralarının yer alması,
- Belediyelerde siyasi kanalla işe giren kamu görevlilerinin maaşlarında belli miktarda düzenli kesinti yapılarak parti hesabına aktarılması,
- Belli meslek gruplarından (Örnek: doktor, avukat vb.) profesyonel ve akademik boyutta destek alınması önerileri getirildi.

ÖRGÜT OLARAK PARTİ

- Partinin ihtiyaç duyduğu yetişmiş insan kaynağını sağlamak için;
 1. Parti üyeliği bilincine haiz, parti program ve ilkelerini halka anlatabilecek "yetkin militan kadrolar" yetiştirilmesi,
 2. Barış ve demokrasi gibi temel kavramlara yer verilen eğitimleri düzenlenmesi ve üyeler tarafından içselleştirilmesi,
 3. "Parti akademileri" kurularak CHP’li belediyelerde uzun süreli/sürekli "yerel yönetim" eğitim programlarının kurulması,

4. Geçmişte birlikte çalışmalar yürütülen ancak daha sonra partiden uzaklaşan akademisyen ve konusunda uzman bireylerin tekrar kazanılması ve tüm kadrolarda/adaylıklarda liyakat unsurunun gözetilmesi,
 5. vi)Partide genç kadınlara, yeni kazanımlara (nitelikli-donanımlı üye) yer açılması, yetiştirilmesi ve kadrolarda yer verilmesi,
 6. vii)Parti "öğrenim" programlarında 'Toplumsal cinsiyet eşitliği' eğitimine mutlaka yer verilmeli,
 7. viii)Sivil Toplum Kuruluşları ile birlikte çalışma ve işbirliği yöntemlerinin belirlenmesi ve STK'larda CHP'li üye örgütlenmesi için strateji geliştirilmesi
- Parti üyeliği başarımlarının belirlenmesi ve her üye için ilçe-il-genel merkez tarafından başarımlarının tutulması. Bu kıstas ve kayıtlara göre üyelerin görev alabileceği / aday olabileceği konular için planlama yapılması
 - Parti politikalarının gençlerle ilgili yetersizliği ve gençler için eğitim olanağı sunulmuyor/bir kariyer planlaması yapılmıyor olmasının yarattığı olumsuzluklar, genç üye sayısındaki eksikleri gidermeye yönelik komisyon kurularak sürdürülebilir stratejiler geliştirilmesi,
 - Öğrenim, bilgi ve donanımı erkek üyelerden daha nitelikli de olsa kadın üyelerin gözle görülür ayrımcılığa uğradığı ve bunun bir anket (tek kör çalışma) çalışması ile ortaya konarak gündeme taşınması,
 - Mahalle delegasyon seçimlerinde kadın delege çıkarmayan mahallelerde kadınların seçim çalışmalarında tepki olarak görev almayacağı belirtildi.
 - Sosyal Demokrat bir partinin tüm kademelerinde kadroların "önseçim ile belirlenmesi, bu önseçimlerde "Aktif Üye Kıstaslarına" sahip üyelerin oy kullanması, partinin liyakat unsuru gözeterek donanımlı/konusunda uzman kimseler için "Talep Açması" gerekliliği,
 - Parti üyelikleri için "Anayasa ve Siyasi Partiler Kanunu" 'da yer alan engel maddelerin ortadan kaldırılması yönünde adımlar atılması ve bunun parti üye profilinin gençleşmesine katkı sunacağı,
 - Partimizin mevcutta var olan beşeri sermaye gücünden, nitelikli üye profilinden yeterli düzeyde fayda sağlamadığı ve verimli kullanmadığı,
 - Adayların "Herkes Tarafından Kabul Gören Belirli Kıstaslar" taşıyor olması, adaylar için Genel Merkezin mutlaka ilçe ve örgütten de fikir alması,

Adaylar arasında fırsat eşitliğinin sağlanması için gerekli ekonomik tedbir/kampanya kıstasları/şeffaflık ilkesinin hayata geçirilmesi. Tüzük ihlallerinde üyeler için disiplin kurulu sürecinin işler olması.

- Adaylıklarda %50 "Eşit Temsil" talebimizin ısrarla vurgulanması, Kadınların kendi adaylarını belirlemesi, kendi içinden yetkinlik/emek/liyakat gözeterek aday çıkarması ve bu adaylıkların kesin değiştirilemez olması önerildi,
- Üye aidatlarının düzenli şekilde ödenmesi , 'SMS ile aidat ödeme' şekli gözden geçirilerek daha yoğun katılımı uygulanması sağlanmalıdır,
- Partimize yakın olan sanatçılarla konser gelirleri elde edilmeli, parti kendi 'döner sermayesini' oluşturacağı alanlar açmalıdır,
- Belediye meclis üyeleriyle ihtisas komisyonları kurulmalı, yerel yönetim birimleri oluşturulmalıdır,
- Mahalleler en güçlü birim olarak önemsenmeli, ilçe ve il yöneticileri tarafından düzenli aralıklarla ziyaret ve toplantılar planlanarak koordinasyonu sağlanmalıdır. Mahalle muhtarlarıyla ilişkiler güçlendirilmeli, belediyeler ile mahalle arasında iletişim kuracak yapılar oluşturulmalıdır, (Üzüm salkımı modeli)
- Yurttaşlık 'sıradan olarak' ifade edilemez. Partimizin temel anlayışı tüm yurttaşların eşit olduğu ilkesini benimser. Sorunlara çözüm odaklı yaklaşımları partililerimizle paylaşarak yol almalı, mutlaka geri dönüşler yapılmalıdır. Dayanışma ve bilinçlendirme odaklı saha çalışmaları süreklilik kazanmalıdır,
- Sivil Toplum Kuruluşlarının etkinliklerine sadece maddi/mekân şeklinde değil bizzat örgütümüzün katılımıyla da destek vermeliyiz, örgüt bünyesinde STK'lar ile sağlıklı iletişim kuracak yetkin ve o konuda etkin kadrolar oluşturarak ortak projelerde yer almalıyız.

HÜKÜMETTE PARTİ ya da HÜKÜMETLE İLİŞKİ

- İçinde bulunulan sürece yönelik halk nezdinde 'doğru algı' oluşturmak (Örnek: Referandum sürecinde yaşananlar) üzere iletişim stratejileri belirlenmeli,
 - Yönetimleri denetleyen bağımsız denetleme kabinesi oluşturulmalı. İlçe yöneticileri 'tek' değil, ekibinde donanımlı bireylerden oluşan yönetimle birlikte ilçesinde 'gölge kabine' niteliğinde çalışmalar yürütmeli. Kamuyla (kaymakamlık, iktidar belediyeleri vb.) iletişim güçlendirilmeli,
 - Belediye başkanları göreve gelir gelmez meclisten 'yetki talebinde' bulunuyorlar ve bu vesileyle belediye meclis üyelerini pasifize ediyorlar. Yerel yönetimlerde 'alt komisyonlar' kurularak çalışır hale getirilmeli, belediye adım adım ne yapıyor bilinmeli,
 - Genel siyasi kültür ve hiyerarşi bilinmeli, uyulmalı.
- Örnek: İlçe başkanı belediye başkanından hiyerarşide önceliklidir.

- Parti tabanı siyasallaşmalı. Kararlar yukarıdan ve örgüte danışılmadan alınıyor, taban tarafından içselleştirilmiyor. Kadınla hakkında karar alma noktasında kadınların yetkisi yok. Kadın örgütlenmesinden sorumlu bir kadın tüzükle belirlenmeli ve Genel Başkan Yardımcısı olarak atanmalı,
- İşleyişin güvenilirliği tabanın seferber olması için öncelikli kıstas. Genel merkez tabanın sesine kulak vermiyor, tabanda güven eksikliği sürüyor. (Örnek: [5 Eylül Barış zinciri](#))
- Mahalle ölçeğinde o bölgenin özüne uygun küçük projeler geliştirilirken, ilçe-il düzeyinde siyasi projeler hayata geçirilmeli.
- Yerel düzeyde sosyal projelerin halkla bir araya gelebilmek, önyargısız karşılanmak, kabul görmek açısından önemi büyük.
- Projede başlangıç-hedef-sonuç belli olmalı ve bir stratejik plan çerçevesinde yürütülerek raporlanmalı. STK'lar ile yerelde işbirliği süreklilik kazanmalı (Örnek: Kurbağalı dere mücadelesi)
- Örgüt toplantıları
 1. Gündemli-önceden çağrılı- amacına uygun yönetilen, verimli ve etkin kararlar alınarak tutanak altına alınıp tüm üyelere duyurulan şeffaflık ilkesini gözetilen formata dönüştürülmeli,
 2. İlçe örgüt toplantılarına PM üyeleri, bölge milletvekilleri katılım göstermeli ve tutanaklar matbu formlarla PM 'ne iletilmeli,
 3. Örgütten gelen talep, öneri ve şikâyetler ilçe yönetimi düzeyinde takılıp kalmamalı. Parti atalet içerisindeki hantal formatından kurtulmalı.
- Yurtaşların taleplerini, parti politikalarımızdan beklentilerini ve önerilerini öğrenmek üzere; belli aralıklarla anketler yapılmalı. CHP çağrı merkezi kurulmalı.

KADIN İÇ ÖRGÜTLENME

- Kadının sınıfsal eşitsizliğe karşı mücadele öncüsü CHP olmalı. Sınıf mücadelesi içinde Kadın örgütlenmesini sağlayacak emek eksenli kadınların partide yer alması sağlanmalı. Söz sahibi olmalı,
- Kapitalist özel mülkiyete dayalı eril düzende, karar mekanizmalarında yer almak üzere daha yüksek sesle kadın vekiller ve kadın yöneticiler ile birlikte tüzük değişiklikleri-bütçe-yetki talebinde bulunulmalı,
- 3 bölgede (her defasında farklı ilçede) düzenli Kadın toplantıları planlanmalı. Ortak akılla “Katılımcı Eşit Demokrasi” eksenli siyaset sürdürebilen erkekler ile birlikte çağrılar yapılmalı; “Kadın

sorunlarına bakış açılarımız”, “kadın hakları politikalarımız” gündemli , “genel ve yerel siyaset gündemini kadın bakış açısıyla değerlendirme” toplantıları yapılmalı,

- Toplumsal cinsiyet eşitliği bilgilendirme toplantılarına katılım üyeler için zorunlu kılınmalı,
- Kadın çalışmaları siyasi bilinç yükseltme-savunuculuk-örgütlenme-lobicilik-saygınlık ve itibar yönetimini odağına alır nitelikte yıllık planlanmalı,
- Düşük siyasal katılım gösteren kadınlara toplumsal ve siyasal haklarını hatırlatmak aktif siyasete katılımlarının önemini kavratma amacı güden taban faaliyetleri örgütlemelidir.
- SMART Analizi (Özel-ölçülebilir-başarılabılır-gerçekçi-zaman sınırlı) yapılmış hedefler ile etkilenmesi gereken kişi & kurumların ilişkilendirilmesi neticesinde savunuculuk stratejilerinin somutlaştırılması sağlanmalıdır.

CHP Kadın Örgütlenmesi S.W.O.T analizi:

Öncelikle güçlü yönleri, sonrasında sırasıyla partimiz kadın örgütünün zayıf yönleri, sahip olduğu fırsatlar ve karşılaşılabileceği tehditler sıralanmıştır.

“S” (güçlü yönler):

- Cumhuriyetin kurucusu ve kuruluşundan bu yana Laik ve çağdaş yaşamın teminatı olan partinin kadın örgütü olması,
- Partinin Anadolu’da geniş örgütlenmesinin bulunması ve toplumda geniş kitlelere ulaşabilmesi açısından önemli imkânlarla sahip olması,
- Farklı sosyal, kültürel, ekonomik kesimlerden üye profiline sahip olması,

“W” (zayıf yönler):

- Cumhuriyet kadar eski tarihi olan partinin ağır bürokratik yapıya sahip olması,
- Kadın örgütlenmesinin karar süreçleri-bütçe-yetki konusunda bağımsız olmaması ve partinin erkek egemen yönetim kadrolarına sahip olması,
- Kadın kolları ile parti örgütü arasında geçişlilik olmaması,
- Yaş ortalamasının yüksek olması,
- Çalışan kadınların sayısı ve faaliyetlerdeki etkinliğinin düşük olması,

- Kadın üyelerin siyasallaşmamış olması,
- STK ve Think Tank enstitülerinde aktif rol alınmaması.

“O” (fırsatlar):

- Çağdaş ve özgür Kadının temel savunucusudur. İktidarın kadını birey olarak hiçe sayan politikaları karşısında ana muhalefet olarak özgürlükten, laiklik ve barıştan yana tüm Kadınları kendi şemsiyesi altında birleştirme, Kadının sınıf mücadelesine öncülük etme potansiyeli,
- Dünyada yükselen Toplumsal cinsiyet eşitliği bilinci ve genç kadın hareketi ile uluslararası işbirliği sağlayacak iletişim kanallarına sahip olması

“T” (tehditler):

- İç tehditler: Erkek egemen parti yönetim kadroları, kısıtlı bütçe, kadın örgütüne siyasi getirisi düşük ikincil faaliyetler atfedilmesi, (ev gezileri-yardım çalışmaları-sosyal faaliyetler vb.)
- Dış tehditler: Türkiye'nin “Toplumsal Cinsiyete Dayalı Gelişme Endeksi” inde çok gerilerde yer alması.
- Cinsiyet fırsat eşitsizliği (cinsiyetçi rol-ekonomik gelir) İktidar politikalarının toplum çizdiği; dindar, muhafazakâr, egemen erkek, boyun eğen ve ancak aile içinde kimlik bulan, doğurgan kadın şablonu



Yitirdiğimiz İlçe Başkanlarımızın Biyografileri

BÜLENT DEMİR

Nisan 1948'de Kasımpaşa'da doğdu. Eğitim ve öğretim hayatına Kasımpaşa'da bulunan Kadı Mehmet İlkokulu'nda başlayan Demir, Yıldız Teknik Üniversitesi'nde Makine Mühendisliği ve Tekstil Mühendisliği bölümlerinden mezun oldu. Anadolu Bankası'nın İdare Meclisi'nde ve İstanbul Halk Ekmek Fabrikası'nın Yönetim Kurulu'nda görev aldı. Siyasete CHP Beyoğlu Gençlik Kolları'nda başlayan Demir, 1971-73 yılları arasında CHP Beyoğlu Gençlik Kolları Başkanlığı yaptı. 1973'te ise CHP Beyoğlu İlçe Başkanı seçildi. Bir dönem İBB Başkanı Ahmet İsvan'ın danışmanlığını ve yine İBB Başkanı AYTEKİN KOTİL'in yardımcılığını yaptı. Bülent Demir, CHP Beyoğlu İlçe Başkanlığı görevinde bulunduğu 22 Haziran 1980'de Kasımpaşa'da kardeşinin dükkânı önünde kurşunlanarak öldürüldü.

NİHAT ÖZTÜRK

1945'te Sakarya'nın Geyve İlçesi'ne bağlı Eşme Köyü'nde dünyaya geldi. Öztürk, ilk ve ortaokulu Geyve'de; liseyi de Sakarya'da okudu. 1968'de Pendik'e gelen Öztürk, Tuzla Porselen Fabrikası'nda iş hayatına başladı. DİSK'e bağlı Keramik-İş Sendikası'nın iş yeri temsilciliğini yaptı. 1975'te Keramik-İş Sendikası Genel Başkanı oldu. Siyasete, lise yıllarında dönemin CHP Genel Başkanı BÜLENT ECEVİT'in Eşme Köyü'ne gerçekleştirdiği ziyaretin ardından ilgi duymaya başladı. Sendikal faaliyetlerini yürütürken CHP'de de çeşitli görevlerde bulunan Öztürk, 1977'de CHP Kartal İlçe Başkanlığı'na seçildi. 4 Ağustos 1980'de Pendik'te evine 100 metre mesafede silahlı saldırıya uğradı ve ağır yaralandı. Öztürk, kaldırıldığı PTT Hastanesi'nde yapılan tüm müdahalelere rağmen kurtarılamadı ve 6 Ağustos 1980'de Pendik'te yapılan cenaze töreninin ardından memleketi Geyve'de toprağa verildi.

ALİ İSMET GENCER

1937'de Rize'nin Ardeşen İlçesi'nde doğdu. İstanbul Üniversitesi Hukuk Fakültesi'ni yarıda bırakarak İstanbul Üniversitesi Diş Hekimliği Fakültesi'ni kazandı ve bu bölümden mezun oldu. Siyasete 1960 sonrası CHP Fatih Gençlik Kolları'nda başladı. Türk Milli Gençlik Teşkilatı ve 27 Mayıs Fikir Kulübü'nde aktif görev aldı. 1973-77 yılları arasında CHP Fatih İlçe Başkanlığı yaptı. Hürriyet Yolunda, Neden Komünizme Karşıyım? ve Hürriyet Savaşı isimli 3 adet kitap yayımladı. Gencer, 11 Temmuz 1980'de Fatih Haliç Caddesi'nde bulunan muayenehanesinin önünde silahlı saldırıya uğrayarak hayatını kaybetti ve memleketi Ardeşen'de toprağa verildi.

Sevgi ve Saygıyla Anıyoruz



İSTANBUL

YENİ ÖRGÜTLENME ANLAYIŞI ÇALIŞTAY BİLDİRİSİ



ACI BİR KAYIP
Rize'nin Ardeşen ilçesinde 1937 yılında doğmuş, merhum Hasan Fahmi Gencer ile Zahide Gencer'in sevgili oğulları, Muteber Alemdar, Sadet Öner'in kardeşi, Emin Enderoğlu'nun oğabeyi, Talat Gencer, Atilla Gencer, Sobahat Akogunduz'un amcasıdır, Alpaslan Alemdar, Şadi Alemdar, Kamer Alemdar, Osman Öner, Ünal Öner, Neslihan Öner'in dayıları, merhum Dr. Nizamettin Alemdar ile Necati Öner ve Fevzi Enderoğlu'nun kayınbiraderleri, Recep Ali Atabey ile Münevver Atabey'in damadı, Hasan Fahmi Gencer'in babası, Aysun Gencer'in eşi, CHP Fatih İlçesi eski Başkanı, Senâtor Adayı, eşsiz insan,
DİĞ HEKİMİ
Ali İsmet GENCER
İnsanlık düşmanlarına katledilmiştir. Biziz derin elem ve ızdırıp içinde bırakan, yert doldurulmaz sevgili varlığımıza Tanrı'dan rahmet dileriz.
AİLESİ
(Cumhuriyet: 3843)

MECLİS'TE ÇOĞUNLU SAĞLANIP GENÇLERİN...

CHP ESKİ İLÇE BAŞKANI ÖLDÜRÜLDÜ
● CHP Kartal İlçe Başkanı Nihat Öztürk, Pendik'te Dr. Orhan Meltepe caddesinde 83 sayılı oto elektrikliği yaptığı dükkanda dün iki kişinin silahlı saldırısı sonucu öldürülmüştür. Öztürk, kimliği belirlenemeyen kişilerin tabanca ateşi sonucu yaralı olarak ETT Hastanesinde can vermiştir. Olay yerinde 7 adet 9 mm boş kovana ele geçirilmiş, saldırganların eşkalinin henüz belirlenmediği bildirilmiştir.

Şişli'de dün bir otobüs durağı silahla taranmış, olayda bir kişi ölmüş, 3 kişi de yaralanmıştır. Saat 19 sıralarında Cami durağında otobüs beklemekte olan kişiler üzerine bir ara sokaktan açılan ateş sonucu Mahmut Hasıçlı adlı işçi öldürülmüştür. Olayda Sadık Evcil, Vildan Turanlı ve Sevgi Maksutoğlu da yaralanarak hastaneye kaldırılmıştır. Faşistlerin kurtarılmış bölgesinde meydana gelen saldırıda hedefin ölen işçi olduğu sanılmaktadır.

Kasımpaşa'da kardeşine ait bakkal dükkanın önünde öldürülen Bülent Demir aynı zamanda CHP Beyoğlu İlçe Başkanıydı.

Gineyeti •Mahlûman Kardeşler Birliği'ni adli bir örgüt üretti.

İSTANBUL BELEDİYE BAŞKAN YARDIMCISI ÖLDÜRÜLDÜ

Başkan Yardımcımız Makine Mühendisi Bülent DEMİR
HALKINI SEVMekten, HALKINA HİZMET ETMEKten BASKA KUSURU OLMAYAN, KALBI İNSAN SEVGİSİYLE DOLU, İYİLİK, ÇALIŞKANLIK, DÜRÜSTLÜK, MERTLİK TİMSALİ, MA ARKADAŞLARI ANISINI VE DOSTLUGUNU SÜREKLİ YÜREKLERİNDE TASIYACAKLARDIR.
CENAZESİ 25.8.1980 ÇARŞAMBA GÜNÜ KASIMPASA CAMİİ KEBİR (BÜYÜKCAMİ) DEN ÖĞLE NAMAZINDAN SONRA KALDIRILARAK, KULAKSIZ MEZARLIĞINDA TOPRAĞA VERİLECEKTİR.
AYTEKİN KOTİL
İSTANBUL BELEDİYESİ BAŞKANI

*Kupürler için Cumhuriyet Gazetesine Teşekkür Ederiz.

ÇALIŞMA GRUPLARI
NİHAT ÖZTÜRK
BÜLENT DEMİR
ALİ İSMET GENCER

Sevgi ve Saygıyla Anıyoruz

CUMHURİYET HALK PARTİSİ
İSTANBUL İL BAŞKANLIĞI